

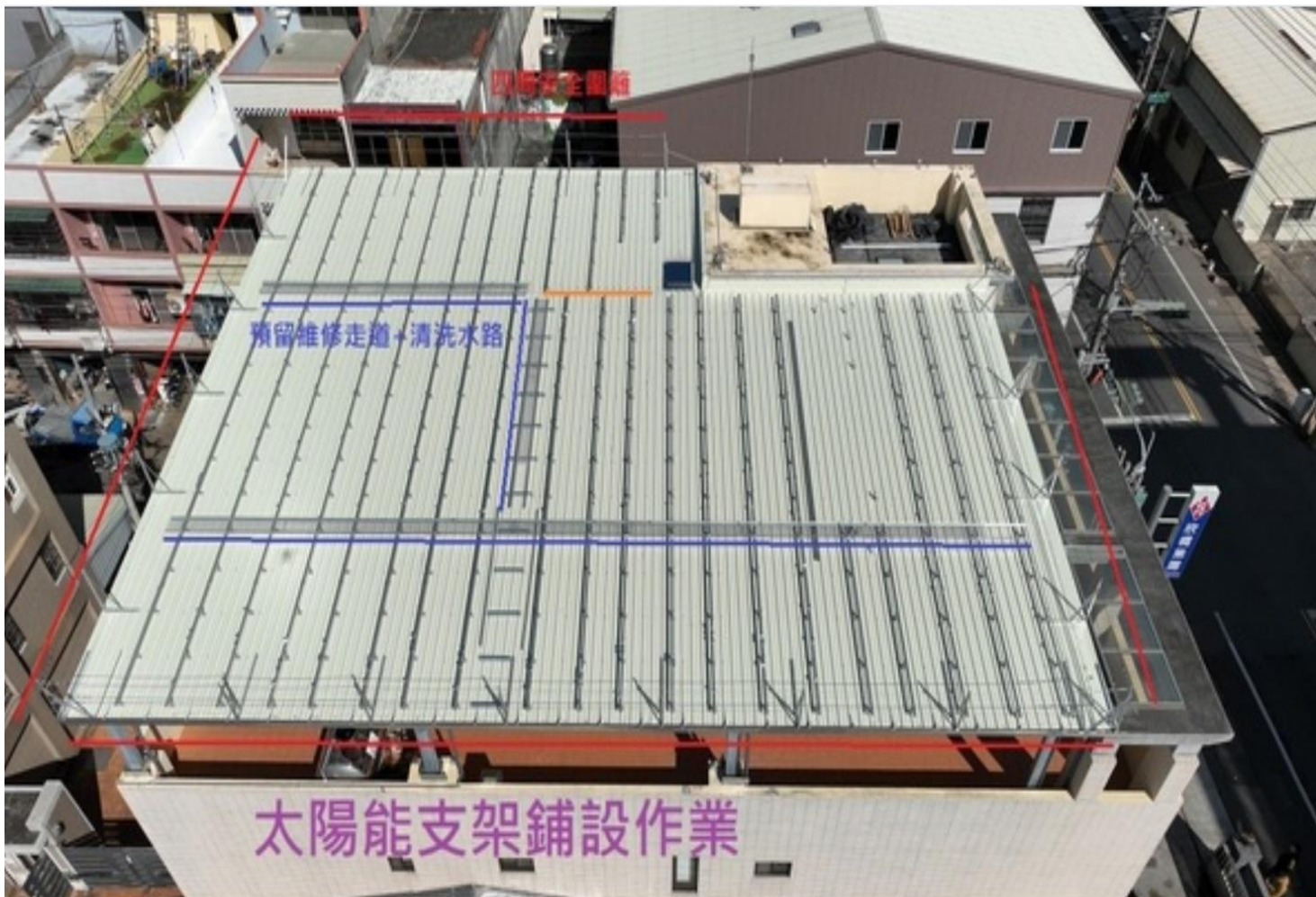
115 年法務部矯正署高雄監獄

公有建物暨風雨球場設立太陽光電發電系統標租案

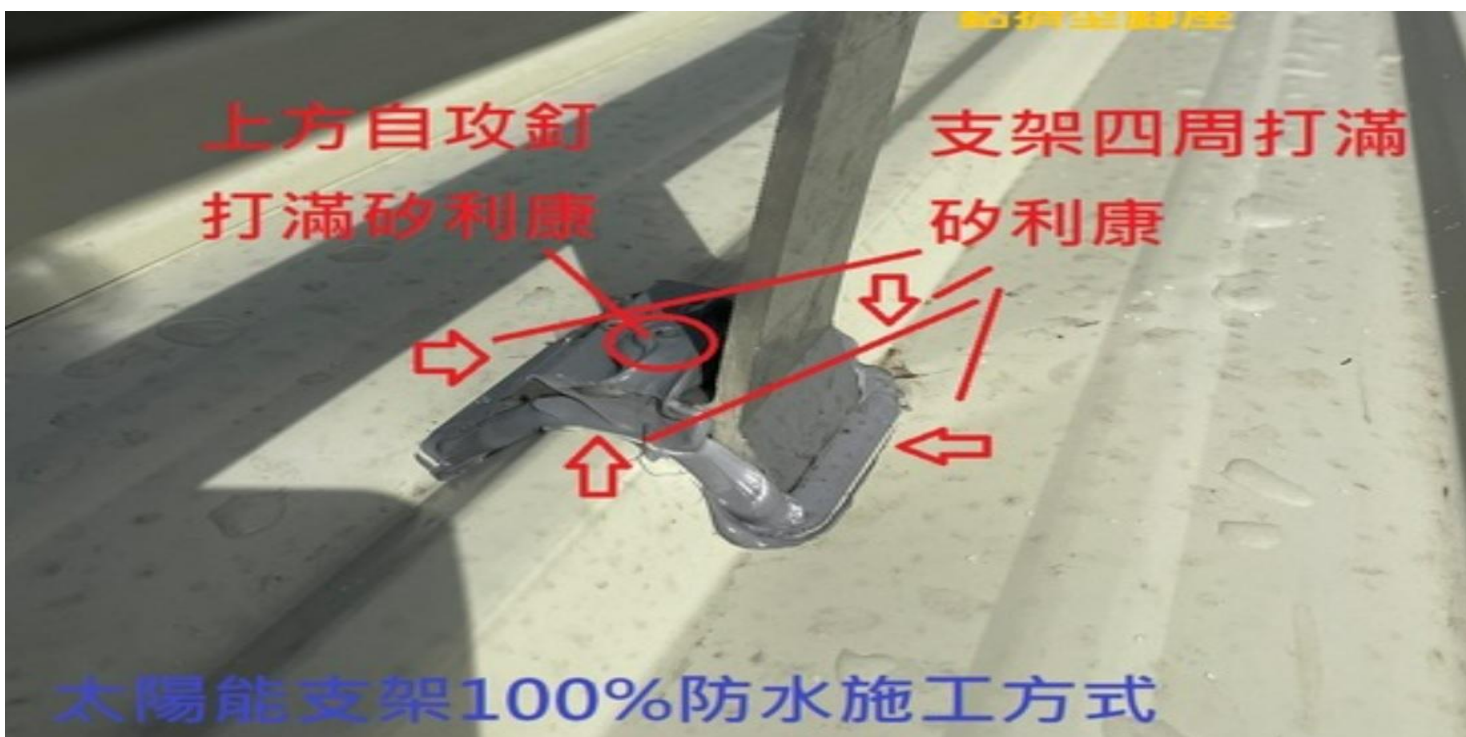
屋頂型太陽能板加裝鐵皮屋頂 需求說明書 (重要性: **必要**)

屋頂型太陽能板加裝 (鎂鋁鋅材質) 鐵皮屋頂示意圖。

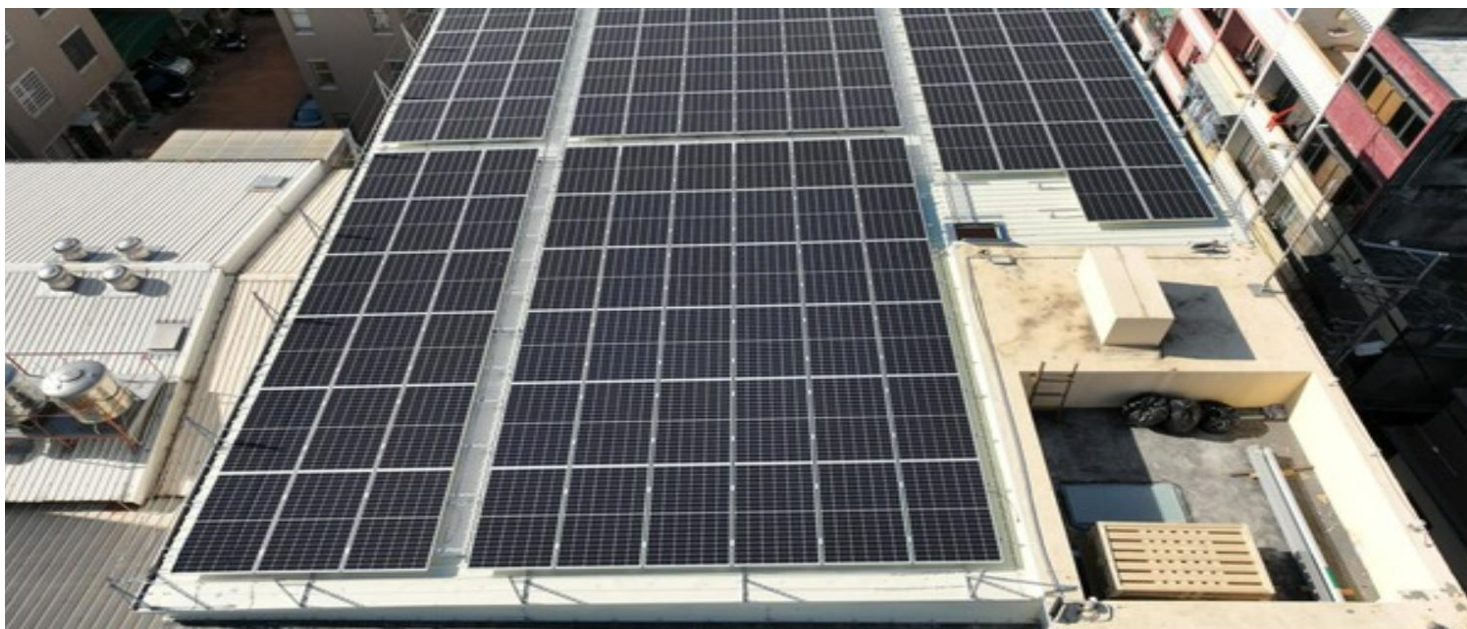




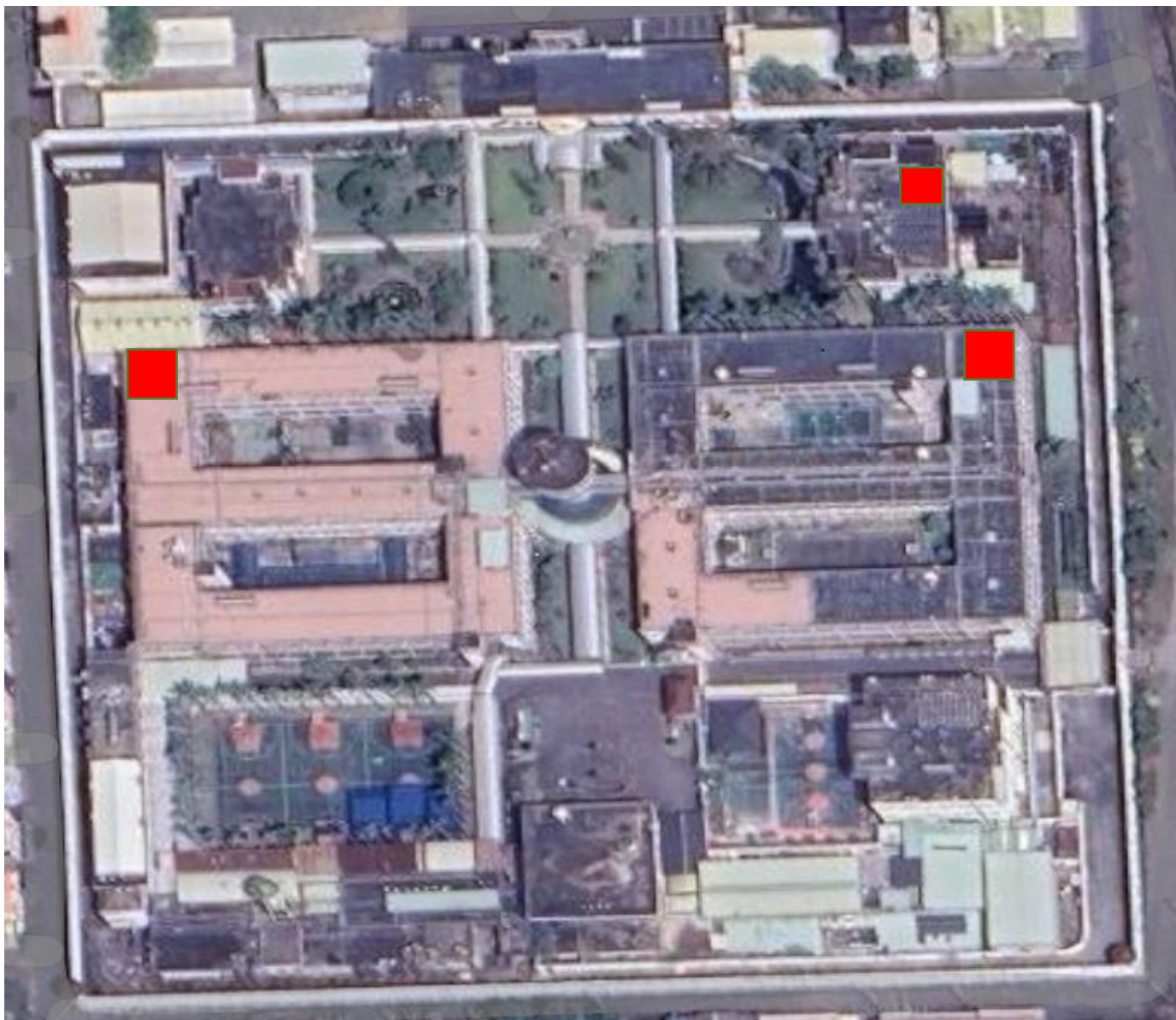
鐵皮屋頂上太陽能支架鋪設示意圖



鐵皮屋頂及太陽能支架銜接處施工方式



基底須植筋，鐵皮屋頂高度最低 4 公尺。



預留吊掛及維修孔處(各處以方塊圖示表示預留地點)

紅色方塊： 4 公尺*4 公尺

編號 7：禮園
編號 12：德園
編號 14：衛生中心

需求說明

- 一、 施作範圍：廠商標租之所有屋頂型太陽能板須加裝鐵皮屋頂。惟宿舍區（標租清冊 5 號、17 號至 28 號）得評估現場狀況，在既有屋頂鐵棚上、結構安全無虞條件下設置光電系統，相關既有設施結構補強改善經費由廠商負責（如選擇前述宿舍區為租約區域，請於設置使用計畫書內說明設置方式）。
- 二、 屋頂骨架（檁條）：使用 C 型鋼，採雙拼 C 型鋼，橫樑/檁條（C 型鋼）：厚度通常在 1.6mm 至 2.3mm 之間，長度可依需求定制。
- 三、 安裝鎂鋁鋅浪板，材質確保 20 年以上的抗腐蝕能力。浪板厚度 0.5mm(含以上)
- 四、 需符合《建築物耐風設計規範》，通常要求能抵抗 13-17 級強風（依地區風壓計算）。
- 五、 雙層結構：上方為太陽能板，下方鋪設金屬浪板作為第二層頂蓋。
- 六、 鎖點防水：支架與屋頂交接處需塗抹專業級矽利康並加裝橡膠墊片，確保 100% 不漏水。
- 七、 浪板及基底須符合「租賃契約附件一、太陽光電發電設備規格及要求」之規定。
- 八、 隔熱效益：太陽能板與浪板間保留約 15-20 公分 的空氣層，可使室內降溫。
- 九、 本監屋頂上有其他設備及線路需維修保養，鐵皮屋頂高度最低 4 公尺，倘涉及建築法相關規定，請依建築法規定取得執照。
- 十、 基底須植筋，須符合「租賃契約附件一、太陽光電發電設備規格及要求」貳、
施工建議：一、土木工程：平屋頂型之規定設置。
- 十一、 吊掛及維修孔預留：應依建築物上方大型設備／器具吊掛作業需求辦理，並

配合建築物結構可吊掛區域，妥為規劃其設置位置及開口尺寸，以利後續吊裝及維修作業。

十二、 本案於屋頂預留之吊掛及維修孔處，原則應依本監指定之位置設置。廠商如因現況施工限制或設備配置需要調整該預留處位置，應於施工前檢附相關圖說及修正方案，報經本監變更審查同意後，始得依同意後之位置施工。

十三、 本案材料由建築師或監造審查，送貨到本監時需由本監人員與監造確認後使得安裝。

十四、 請廠商於「設置使用計畫書」內提出預計使用之浪板廠牌，參考廠牌：盛餘、燁輝（或同等品）。浪板請於安裝前提交出廠證明。

十五、 保固：

（一）鐵皮屋頂之保固應比照「工程採購契約範本」第16條「保固」之規定。

（二）請廠商於「設置使用計畫書」之營運計畫項目(5)結構損壞及漏水保固計畫內說明，並註明相關設備之保固年限。

十六、 履約期限與逾期罰則：

（一）請廠商於「設置使用計畫書」之興建計畫項目(5)施工規劃及期程（含查核點）內附上「屋頂型太陽能板加裝鐵皮屋頂里程碑進度表」並註明各階段預估完成日期及履約期限。

（二）里程碑進度表各階段參考（由廠商填寫，名稱及項目可更改）：

1. 設計規劃：取得建照/雜項執照
2. 工程動工：實際開工申報
3. 使用交付：鐵皮屋頂完工驗收

4. 營運併網：完成併網發電

- (三) 各階段里程碑進度如有逾期，每逾 1 日按履約保證金之 0.1%暫扣逾期違約金。若乙方最終於鐵皮屋頂履約期限內完工，則該暫扣款於全部項目驗收完成後無息退還。
- (四) 逾期違約金比照「工程採購契約範本」第 17 條「遲延履約」之規定。
- (五) 逾期違約金總額上限：履約保證金總額之 20%。

十七、 戒護區內施工規定與罰則：

- (一) 施工時應須遵守機關之規定，進入戒護區不得夾藏違禁品，如有違反依規定處以懲罰性違約金（相關規定詳「施工及維護注意事項」）。
- (二) 逾期違約金與懲罰性違約金應分別計算。逾期違約金累計上限為履約保證金總額之 20%；懲罰性違約金累計上限亦為履約保證金總額之 20%，兩者互不抵觸。