

**115 年法務部矯正署高雄監獄
公有建物暨風雨球場設立太陽光電發電系統標租案**

回饋項目 1~3 戒護區內瀝青鋪設

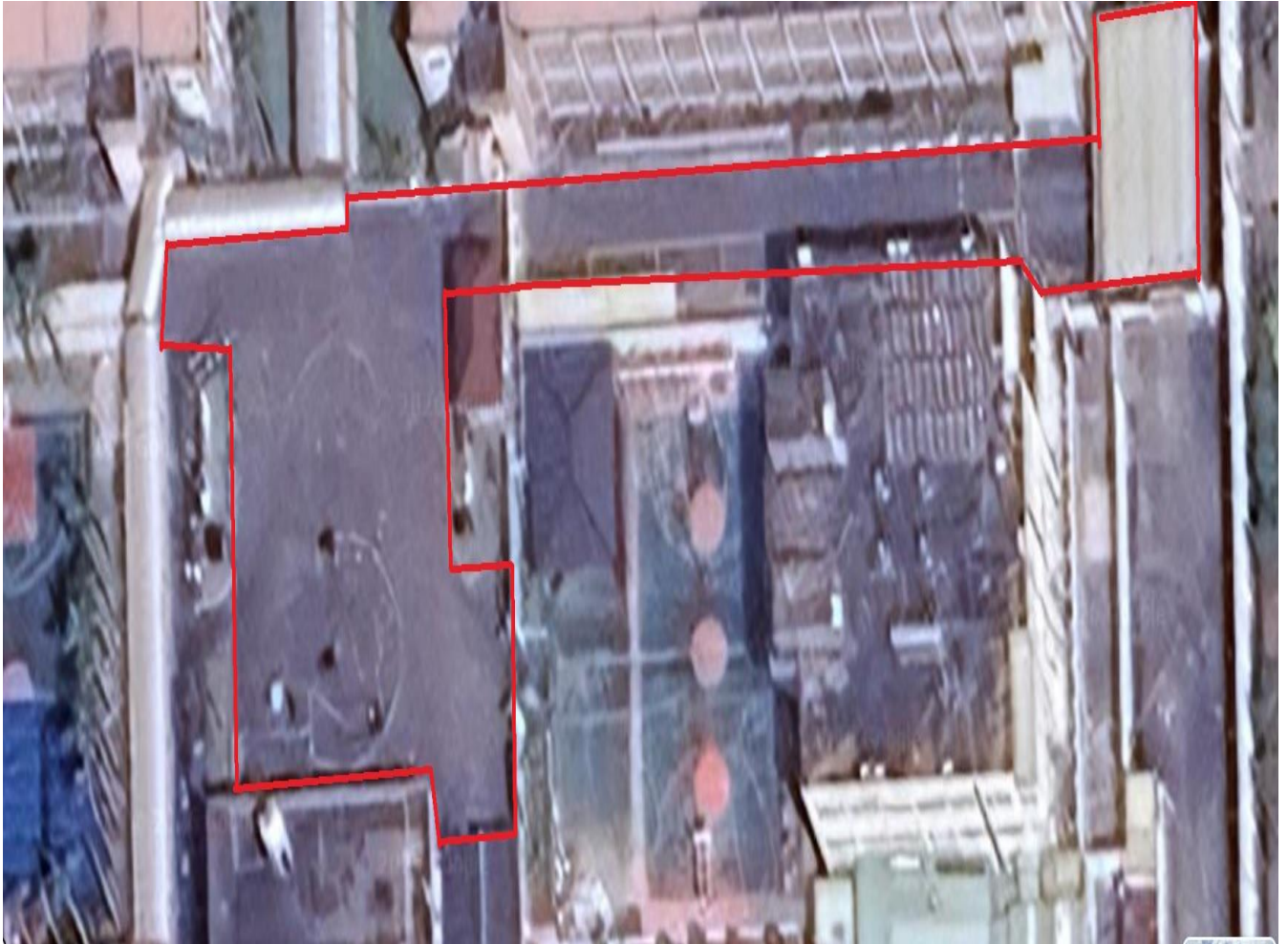
需求說明：

- 一、 刨除指定範圍既有瀝青混凝土路面，鋪設 5cm 厚度瀝青混凝土面層，黏度 AC(1)-20，鋪設及滾壓。
- 二、 路基(路床)整理(含雜草雜物清除)。
- 三、 刨除料由廠商載運並提出合格刨除料流向證明文件。
- 四、 使用密集配瀝青混凝土，勿使用再生瀝青。
- 五、 包括瀝青及粒料等材料之供應，底層、基層、路基或原有面層之整理與清掃、瀝青混合料之加熱與拌和、運送、鋪築及滾壓等，以及為完成熱拌瀝青混凝土鋪面所需之一切人工、材料、機具、設備、動力運輸及其他為完成本工作所必需之費用在內。
- 六、 所鋪壓實度、平整度或厚度不符之鋪面及其挖除所需一切費用，均應由承包商負擔，不另給價。
- 七、 所有檢測、回填及夯實費用，均應由承包商全部負擔，不另給價。

項目 1

崇善堂前廣場至側門瀝青鋪設 (重要性: 必要)

預估總面積 1544M²



項目 2

垃圾場旁瀝青鋪設 (重要性：必要)

預估總面積 409.74M²



項目 3

內巡邏道瀝青鋪設 (重要性：議約事項)

預估總面積 1670.81M²



115 年法務部矯正署高雄監獄

公有建物暨風雨球場設立太陽光電發電系統標租案

回饋項目 4 非租約處屋頂防水毯（重要性：議約事項）

一、施作範圍：夜勤備勤室、炊場、合作社、崇善堂，共計 4 座建築物

（詳標租清冊）

二、施作方式同「屋頂防水毯（租約區域之建物屋頂）需求說明書」

115 年法務部矯正署高雄監獄

公有建物暨風雨球場設立太陽光電發電系統標租案

回饋項目 5 宿舍區整建(重要性：議約事項)

宿舍區整建（含外牆防水、壁癌打除及牆面重建、油漆粉刷、地面整平並鋪塑膠地磚、浴室翻新等）單房間宿舍 1 間、多房間宿舍 7 間（如下圖）。



一、單房間宿舍「仁德路 30 號」：

- (一) 1 樓及 2 樓浴廁：隔間拆除合併、門扇及門框更新、舊有衛浴設備(馬桶、洗手台、鏡子、蓮蓬頭)更新、燈具應為防水

燈具。廁所地坪鋪止滑磁磚 30*30CM、牆面磁磚 30*60CM。浴

室內天花板應加裝排風機。瞬熱式電熱水器 4 台。

(二) 整棟牆面及地面和天花板：施作防水及壁癌整修，並油漆粉刷(乳膠漆、一底二度)。

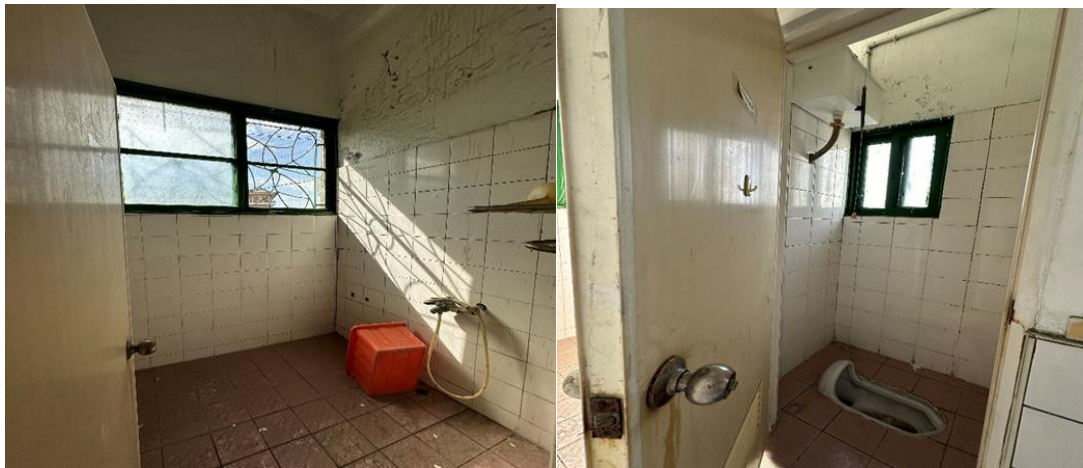
(三) 全棟配電盤更新及電線抽換。給水及排水設備更新(明管)。

(四) 房間(7間)：窗簾、單人床組、衣櫃、書桌、椅子、活動抽屜櫃、吸頂燈。

(五) 地面：現有磨石子裂痕修復、打蠟。

(六) 加裝火警受信總機系統(含差動式及偵煙式探測器)。

(七) 整建廢棄物由廠商負責清除。





單房間宿舍內部照片

二、多房間宿舍「仁德路 31. 33. 40. 41. 57. 64. 71 號」：

(一) 浴廁：門扇及門框更新、舊有衛浴設備(馬桶、洗手台、鏡

子、蓮蓬頭)更新、燈具應為防水燈具。廁所地坪鋪止滑磁

磚 30*30CM、牆面磁磚 30*60CM。浴室內天花板應加裝排風

機。**瞬熱式電熱水器每間 1 台。**

(二) 整棟牆面及地面和天花板：施作防水及壁癌整修，並油漆粉

刷(乳膠漆、一底二度)；更換吸頂燈具。**地面(含樓梯)順平**

並磨石子工法加鋪或復原。

(三) 全棟配電盤更新及電線抽換。給水及排水設備更新(明管)；

廚房加裝系統廚具櫃。

(四) 整建廢棄物由廠商負責清除。

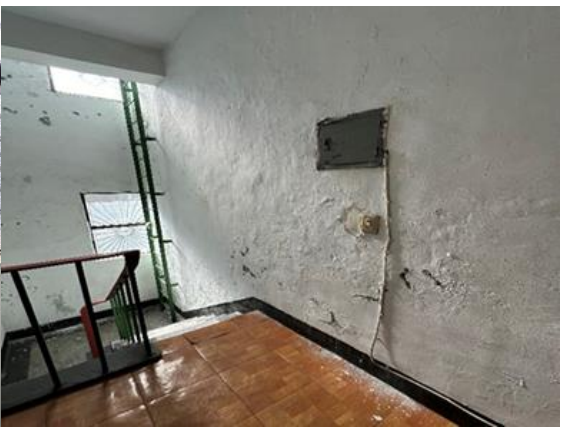
(五) 31 號、40 號、41 號、57 號、64 號外牆雙設 820 型金屬壁

板、窗戶包角(5 間皆屬邊間)。



1 樓廚房(壁癌粉刷、塑膠地板重整)

1 樓浴室(牆面地板重整、衛浴設備更新)



2樓房間(壁癌及粉刷、塑膠地板重整)

115 年法務部矯正署高雄監獄

公有建物暨風雨球場設立太陽光電發電系統標租案

回饋項目 6 典獄長宿舍整建(重要性：議約事項)

典獄長宿舍整建(原大門更換電動鐵捲門、大門入口處新建併排車位停車空間(含雨遮及照明)、風雨走廊及一樓雨遮更換塑鋁板(鋼骨有損壞者應更換或補強、照明更新)、屋頂雨遮。



一、原大門更換電動鐵捲門(上下式開啟如下圖範例)加H型

(150mm*75mm)鋼柱



原有大門



更換電動鐵捲門(上下式開啟)示意圖

二、大門入口處設置併排車位(含建雨遮及照明)/停車格地面採用植

草磚/停車格長度 6m 以上，寬度 7m 以上，如下圖



現有之草皮



雨遮示意圖



植草磚示意圖

三、風雨走廊及一樓雨遮更換塑鋁板(鋼骨有損壞者應更換或補強、
照明更新)厚度 2mm(含以上)鋼骨 50mm*50mm*1.2mm





風雨走廊現場位置圖

四、屋頂雨遮更換為塑鋁板(鋼骨有損壞者應更換或補強、照明更

新)厚度 2mm(含以上)鋼骨 50mm*50mm*1.2mm

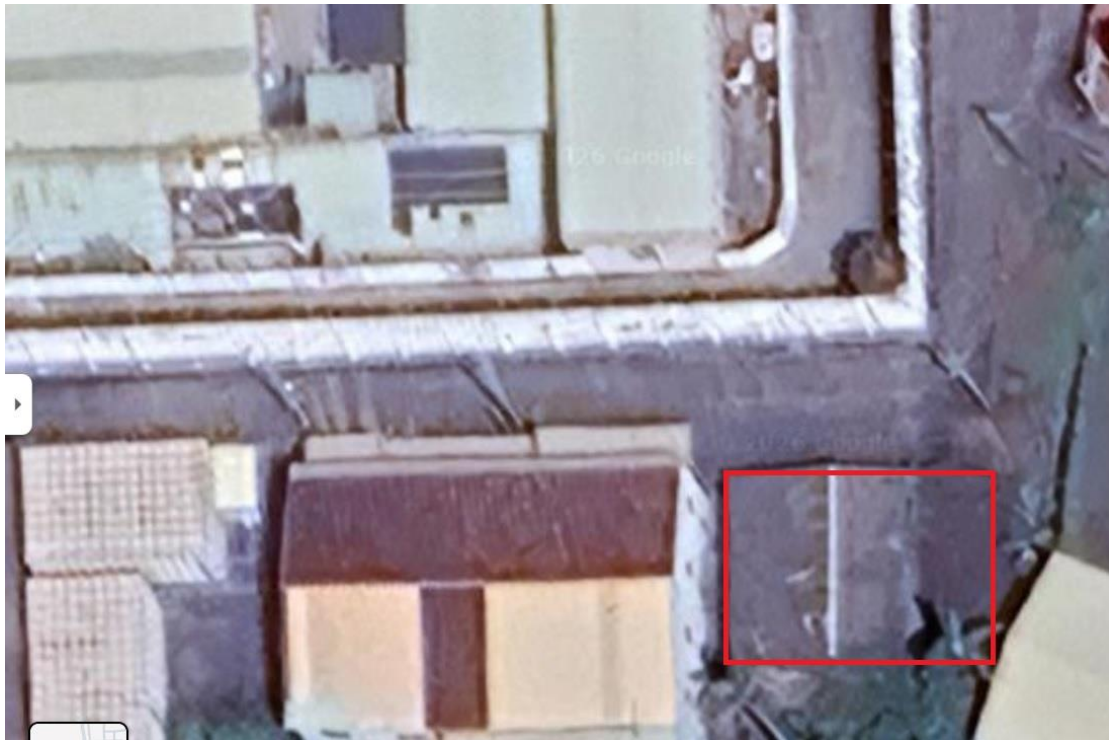


115 年法務部矯正署高雄監獄

公有建物暨風雨球場設立太陽光電發電系統標租案

回饋項目 7 總務科庫房整建(重要性：議約事項)

- 一、原屋頂拆除石棉瓦，更換四合一鍍鎂鋁鋅浪板。
- 二、四面牆原有石棉瓦壁肚拆卸更換鍍鎂鋁鋅板。
- 三、頂部加裝通風球 6 組；內部照明更新(LED 燈具)、配電盤及線路更新。
- 四、側面原有 3 座鐵捲門(功能及外觀粉刷修復)。
- 五、整建產生之廢棄物由廠商負責清運。



總務科庫房位置圖



庫房正面圖



庫房側面及後方圖

115 年法務部矯正署高雄監獄 公有建物暨風雨球場設立太陽光電發電系統標租案

回饋項目 8 彩韻廣場風雨球場音響系統（重要性：議約事項）

本案所列型號/規格/廠牌僅供參考，廠商得依專業判斷自行調整。廠商應於計畫書中提出完整之系統規劃、廠牌、規格及售後服務承諾於計畫書中，納入評選給分參考。

一、空間配置與喇叭規劃

- 數量：12 顆全天候防水喇叭。
- 佈點方式：每座球場兩側長邊的鋼柱上各安裝 2 顆（每座 4 顆，三座共 12 顆），對向交錯投射，確保球場中心與看台區音壓均勻。
- 喇叭規格建議：
 - 等級：IP55 等級以上防水防塵。
 - 型號推薦：Bose Professional AMU208 或 TOA HX-5B-WP。
 - 性能：需具備 70V/100V 定壓輸入（適合長距離佈線），最大聲壓級需達 120dB 以上，以覆蓋運球與哨音聲。

二、擴大機與機櫃規劃（可拆卸式設計）

為了設備安全與靈活使用，建議採用**「可鎖式活動機櫃」**。

- 擴大機規格：
 - 類型：高功率數位定壓擴大機（Class-D）。
 - 功率：建議 1000W 以上（如 Yamaha PX8 或 Crown CDi 2000），確保推動 12 顆喇叭仍有餘裕。
- 可拆卸式設計：
 - 所有喇叭線彙整至牆面上的「快速接線盒」（使用 NL4 或專業航空接頭）。
 - 擴大機與麥克風主機裝載於帶輪子的 6U/9U 防震活動機櫃。
 - 平時推至機房或值班室插電即用，活動結束後可整櫃推回室內上鎖，避免高溫、潮濕或遭竊。

三、無線麥克風系統（MIPRO 方案）

針對大面積球場，訊號穩定度是關鍵。

- 建議型號：MIPRO ACT-343（四頻道接收機）。
- 配置細節：
 - 主機：1 台 ACT-343（1U 尺寸，直接裝入上述活動機櫃）。
 - 發射器：4 支無線手持麥克風（ACT-32H）。
 - 天線系統：這是最重要的！因風雨球場鋼構多會屏蔽訊號，必須加裝 AT-90W 指向性主動天線 延伸至機櫃外部或樑柱上，確保在三座球場任一角落走動都

不斷音。

四、建置清單與技術要點

項目	規格建議	數量	備註
防水喇叭	8" 雙低音, IP55, 100V	12 顆	建議分散掛於鋼柱 5m 高處
數位擴大機	1000W+, 定壓輸出	1 台	需支援 DSP 調音以抑制回音
無線麥克風	MIPRO 四頻道 UHF	1 組	含 4 支手持麥克風
天線放大器	指向性對數天線	1 對	解決金屬結構訊號死角
活動機櫃	專業防震、帶輪、可鎖	1 座	整合所有控制設備
佈線工程	2.0mm 阻燃防水線	一式	需穿 EMT 管或 PVC 厚管保護

五、注意事項：

- (一) **預留套管：** 在風雨球場鋼構施工時，請在樑柱內側預留音響專用電線管路（EMT 管），避免事後明管拉線影響美觀及安全性。
- (二) **電源隔離：** 音響電源應與太陽能變流器（Inverter）的迴路分開，並加裝電源濾波器，避免光電系統的高頻雜訊干擾音響產生「嗡嗡聲」。
- (三) **避雷防護：** 風雨球場通常是該區域最高點，音響線路務必進入機櫃前加裝訊號避雷器，防止雷擊經由喇叭線打穿擴大機。
- (四) **音響規劃需解決「回音殘響」與「訊號干擾」兩大問題。**