

366 Days



開  
工  
大  
吉  
曆



Daily Ethics



## 前言

---

您好，感謝您使用這本「開工大吉曆」。

公共工程品質的優劣，攸關民眾的使用權益及安全；而工程倫理，不僅是工程從規劃設計到施作監造各崗位從業人員都應持守的價值信念，更是影響國家整體競爭力的軟實力，甚至在企業邁向永續發展的過程中，也扮演著至關重要的角色。有鑑於此，臺北市政府政風處特邀請臺北自來水事業處共同出版這本萬年曆，主要以承攬北市府工程採購之規劃設計、監造、施工廠商及未來可能參與北市府工程建設的您為宣導對象。期冀透過萬年曆每天一則的工程倫理知識或小叮嚀，加深您對相關法規及觀念的認識，並結合企業誠信反貪腐理念，進而締造北市府公共工程的優良品質。

這本萬年曆的內容主要參考「行政院公共工程委員會」編印的工程倫理手冊、職業安全衛生管理及施工品質管理等相關規範編寫。大致分為「工程倫理教室」、「職安衛停看聽」及「施工平安符」3個主題，另外還有「廉政小學堂」及「工程小百科」，分別介紹北市府推動廉政工作的成果，如：成立機關採購廉政平臺、廉能透明措施、反貪腐宣導，以及北市府得獎或特殊工程、使用環境友善的施工工法、材料等，讓您天天翻閱時都能感受到北市府執行公共工程的品質與用心。此外，每個月還穿插1則「案例思考」，均為工程人員於職場可能發生類似倫理價值衝突之情境，希望能幫助您活絡思辨決策時的思路。

而為增進可讀性及搭配版面設計，本年曆內容提及之機關名稱、法規用語、工程、工法及材料介紹等文字多經過潤飾或精簡，並已儘量搭配相近的示意圖，相關營造安全衛生設施及個人防護具管理，仍請遵照營造施工安全衛生相關法規辦理。如果您有進一步的法規適用需求，建議可再循政府機關法規系統查找。

最後提醒，這本是萬年曆，每日僅需翻頁（無須撕下），每年都可以溫故知新，希望您會喜歡且受用！

案例思考

## 公務員不當尋求贊助

廠商承攬機關採購案件，有主辦機關人員要求廠商贊助聚餐餐費或尾牙摸彩獎品，此時該廠商應如何應對？

J U L Y

首創全國  
獎勵制度

制度化

透 明 臺 北

塑造廉能文化

公開化

透明措施  
或系統

7月 Jul

1

廉能政府，透明臺北

廉政小學堂

北市府領先全國首創獎勵制度，鼓勵各機關推動公開化、制度化及防弊效果之透明措施或系統，未來並將持續精進推廣至企業誠信評獎，塑造北市廉能文化。



7月 Jul  
2

即時影像，全民督工

廉政小學堂

臺北市首創以智慧雲端技術導入道路挖掘全生命週期管理，將道路施工資訊與即時影像公開透明化，市民得透過智慧型裝置隨時查看，達到全民督工之效益。



7月 Jul  
3

### 水保審查，流程透明

廉政小學堂

北市府大地處首創「水土保持申請書件管理平台」，審查流程全透明，資訊公開可隨時查閱，以破除行政黑箱疑慮。

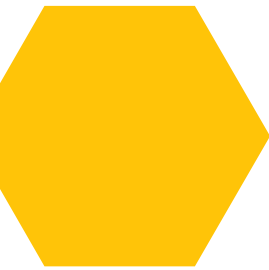


7月 Jul  
4

社宅興建，即時查詢

廉政小學堂

北市府都發局「社會住宅興建計畫及戰情中心」運用數據儀表板創新呈現方式，使民眾能即時查詢社會住宅興建情形，有效發揮內、外部管控與監督目的。



7月 Jul

5

### 管渠資訊 e 化，及時清疏有方

廉政小學堂

北市府衛工處引入視覺化管理和小 e 化系統，找出水管渠堵塞熱區後辦理預防性清疏，有效降低人力成本及節省繁複管控流程。

圖片出處 / 臺北市政府工務局衛生下水道工程處





基地開發大樓  
地理資訊



土地開發  
業務資訊



土地開發權益  
分配結果彙整

## 捷運土地開發資訊



租售資料  
查詢



開發及租售  
公告



台北雙星  
開發資訊

7月 Jul  
6

聯開宅標租售，e化管理有效率

廉政小學堂

北市府捷運局導入聯開宅租售投開標 e 化作業，落實公平公開原則，有效簡化人工處理作業時間、提升租售率，實現宜居臺北政策目標。



7月 Jul  
7

租借場地，透明便利，台北河邊遊

廉政小學堂

北市府水利處建置「台北河又邊遊」網站，供民眾線上申請租借河濱公園，公開費用、即時確認申請結果，流程公開透明，大幅增進便利性。



府內委員



建築、土木及  
結構技師



航測影像判讀專家  
地籍測量專家



律師、消基會或具相關爭議  
調處經驗之專家學者



具社會福利專門  
學識之專家學者

多元管道  
維護權益

關懷弱勢  
公平正義

釐清爭議  
安全執行

公開透明  
程序防弊

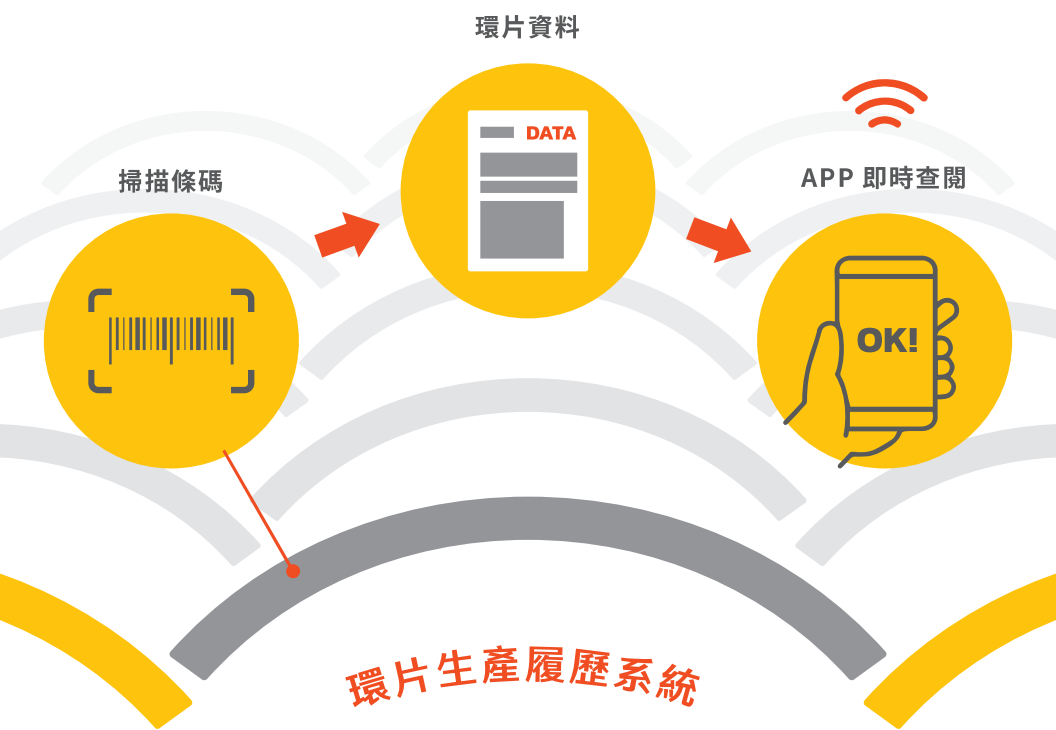
7月 Jul

8

違建有爭議，專家來審議

廉政小學堂

臺北市設置「臺北市公寓大廈及違反建築法爭議處理委員會」，經委員會受理案件將由府外專家學者擔任審議委員，並通知當事人列席陳述意見。



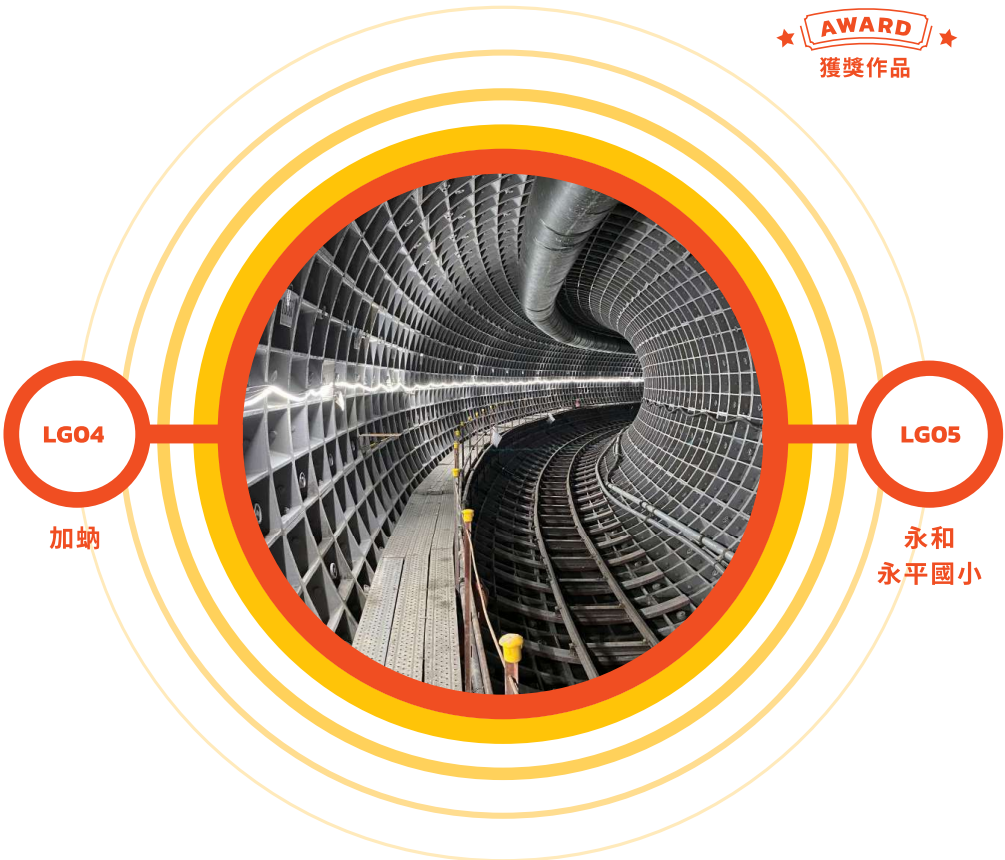
7月 Jul  
9

### 環片生產，e化控管

廉政小學堂

捷運工程首創潛盾隧道環片生產履歷系統，將環片產製過程與檢查紀錄建檔，掃描環片上條碼即可得知環片資料，並結合 APP 即時查閱功能，讓環片品質攤在陽光下。

★ **AWARD** ★  
獲獎作品



LG04

加納

LG05

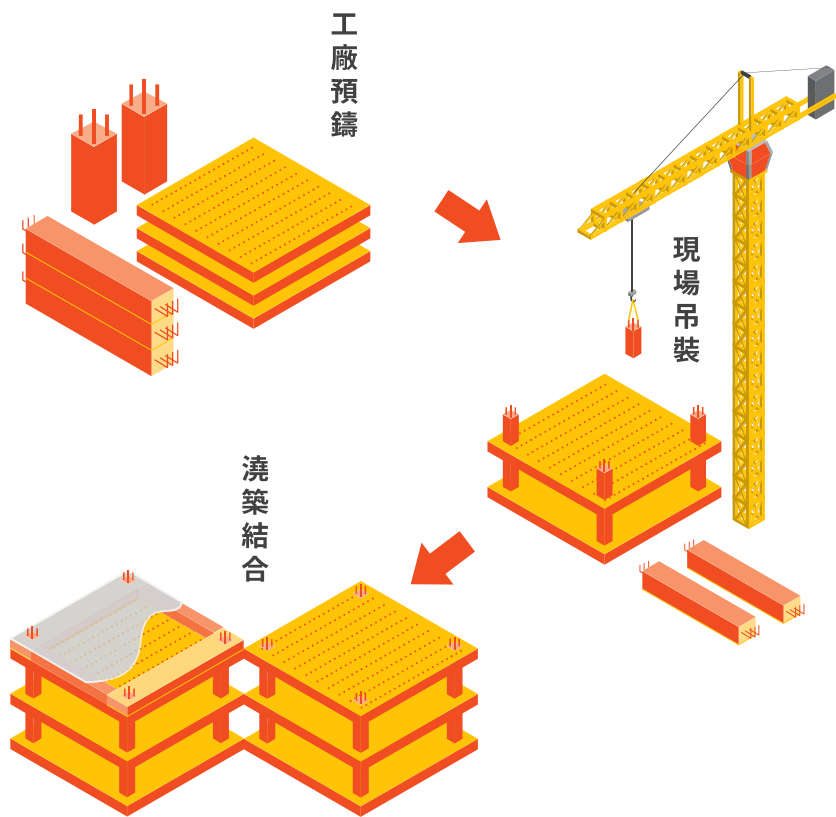
永和  
永平國小

7月 Jul  
10

捷運萬大線潛盾隧道工程

工程小百科

採全生命週期管理模式，預鑄廠的品管、原物料採購、生產流程等均納入，並導入即時影像及環片生產履歷資料系統，打造穩定安全的交通運輸。



7月 Jul  
11

### 預鑄工法減碳環保

工程小百科

預鑄工法採取模組化設計、工廠化生產，不僅可提升工程品質、減少廢料，亦可降低施工現場之噪音及廢棄物，符合節能減碳及環保需求。



7月 Jul  
12

### 局限空間作業前之危害評估

職安衛停看聽

雇主使勞工於局限空間作業前，應先確認該空間內有無可能引起勞工缺氧、中毒、感電等危害，有危害之虞者，應訂定危害防止計畫，並使現場人員依循辦理。



7月 Jul  
13

### 何謂局限空間場所

職安衛停看聽

局限空間場所存在於各行各業且類型多元，如地下管道、人孔、下水道、污水槽、涵洞、儲槽、半封閉溫泉蓄水池等非經常性作業場所。





通風換氣



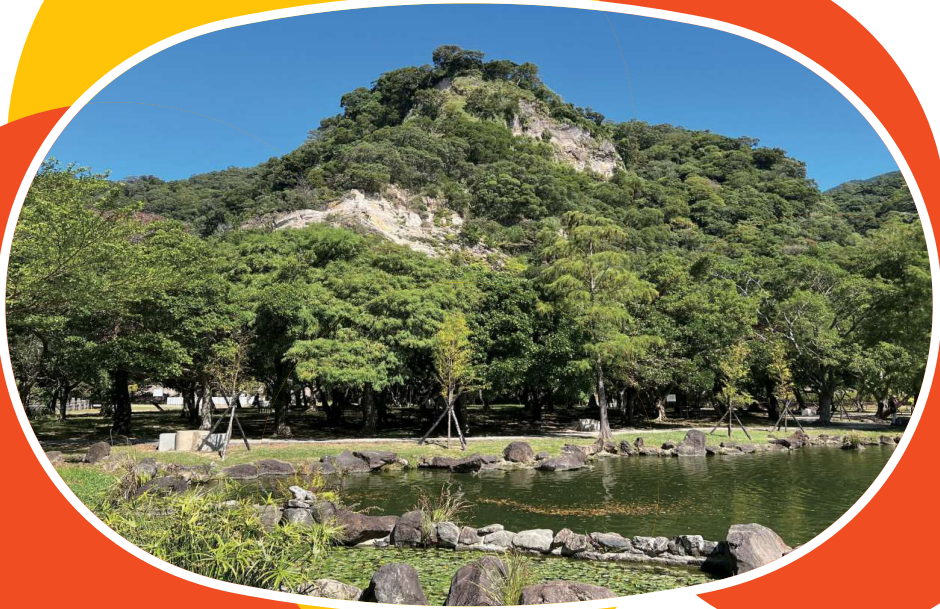
7月 Jul  
14

留心缺氧及中毒風險

職安衛停看聽

進行局限空間作業前，應於作業前確認氧氣及危害物質濃度，另應設置通風換氣設備，並確認設備維持連續有效運轉與該場所無造成勞工危害之虞。

★ AWARD ★  
獲獎作品



7月 Jul  
15

### 貴子坑水土保持教學園區整建工程

工程小百科

以生態環保為概念，規劃減量使用混凝土的設施，落實循環經濟，是臺北地區一座結合休閒、地質、自然生態和水土保持最佳的自然戶外教室之一。

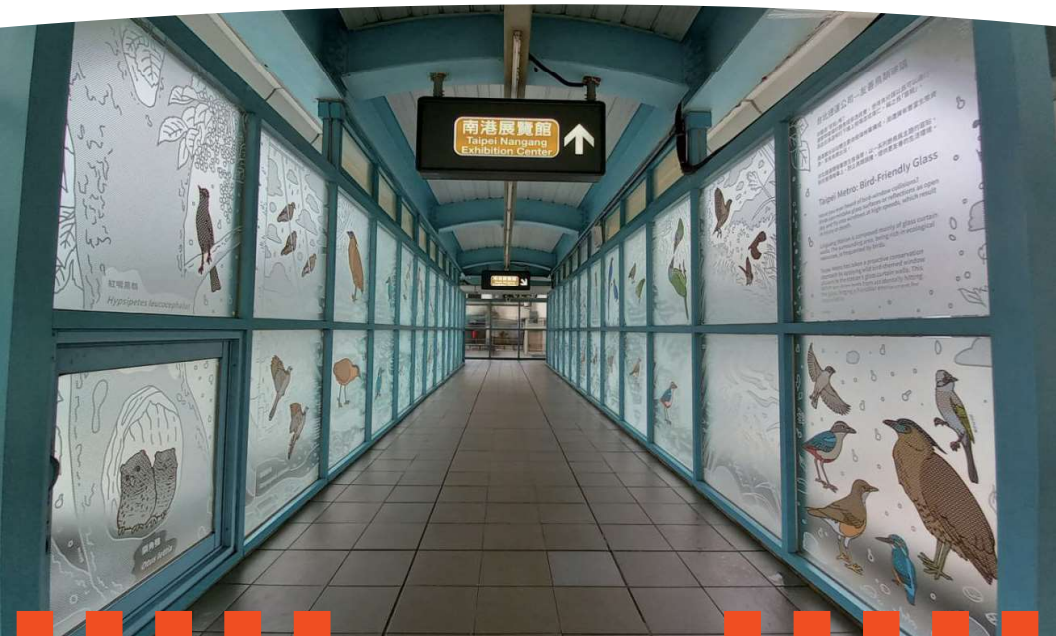


7月 Jul  
16

### 生態通道

工程小百科

於道路、橋梁工程規劃設計過程時，應添加當地動物通行之考量，以維護生態保育與保護，避免阻絕破壞棲地。



7月 Jul  
17

### 生態護欄

生態護欄是一種保護周邊動植物與生態環境的設施，應依動物特性設置合適護欄之形式，避免連續性護欄設置，增加穿越途徑及誘導設施。

工程小百科

Taipei Zoo



7月 Jul  
18

臺北市立動物園熱帶雨林室內館  
(穿山甲館)

工程小百科

以極度瀕危的臺灣穿山甲意象為造型的仿生綠建築，藉由水域、樹林、樹冠層的沉浸式複合生態系，使遊客如同置身雨林中，了解保育雨林的重要性。

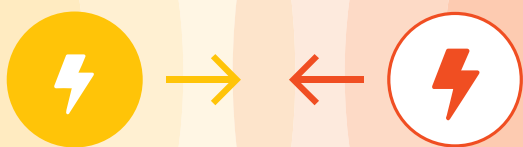


7月 Jul  
19

### 落實供電自給自足

廉政小學堂

臺北市推動分散式發電，將創能、儲能模式積極推廣到商辦、社區住家和機關學校，落實供電自給自足及淨零城市願景。



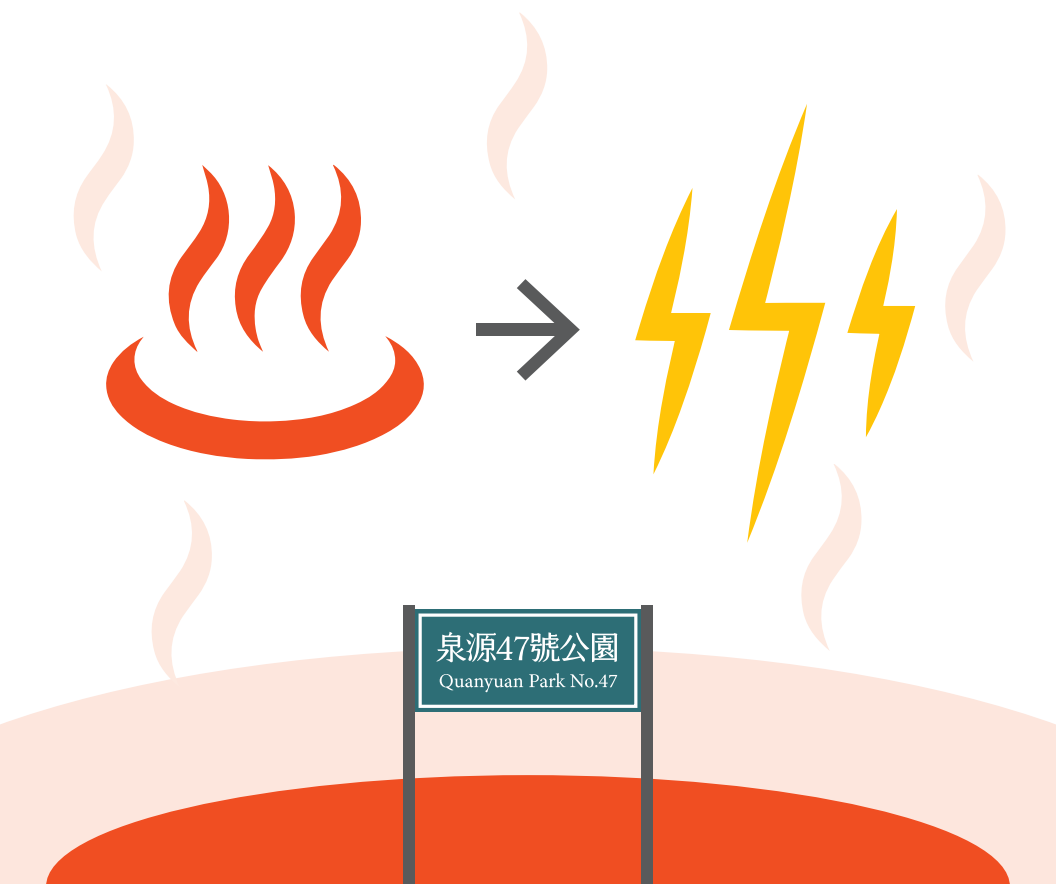
7月 Jul  
20

智慧能源新布局

廉政小學堂

首創臺北市城市級電能管理系統資訊平臺 (TPCEMS)，實現城市能源整合價值，使市民了解能源政策部署及再生能源發展潛力。

圖片出處 / 臺北市府產業發展局



7月 Jul  
21

### 善用地熱發電

廉政小學堂

北市府與工研院共同在北投泉源 47 號公園建置全臺第一套的耐酸蝕地熱發電試驗系統，將地熱發電與溫泉泡湯結合，提供潔淨無污染的再生能源。





7月 Jul  
22

### 太陽能光電板小知識

廉政小學堂

太陽能係作為環保再生能源使用，太陽能光電板可分為屋頂型、地面型及水面型，使用壽命大約是 20 到 25 年，符合低碳環保再生之永續目標。

**⚡ 4GWh**

**CO<sub>2</sub> -2,205t**

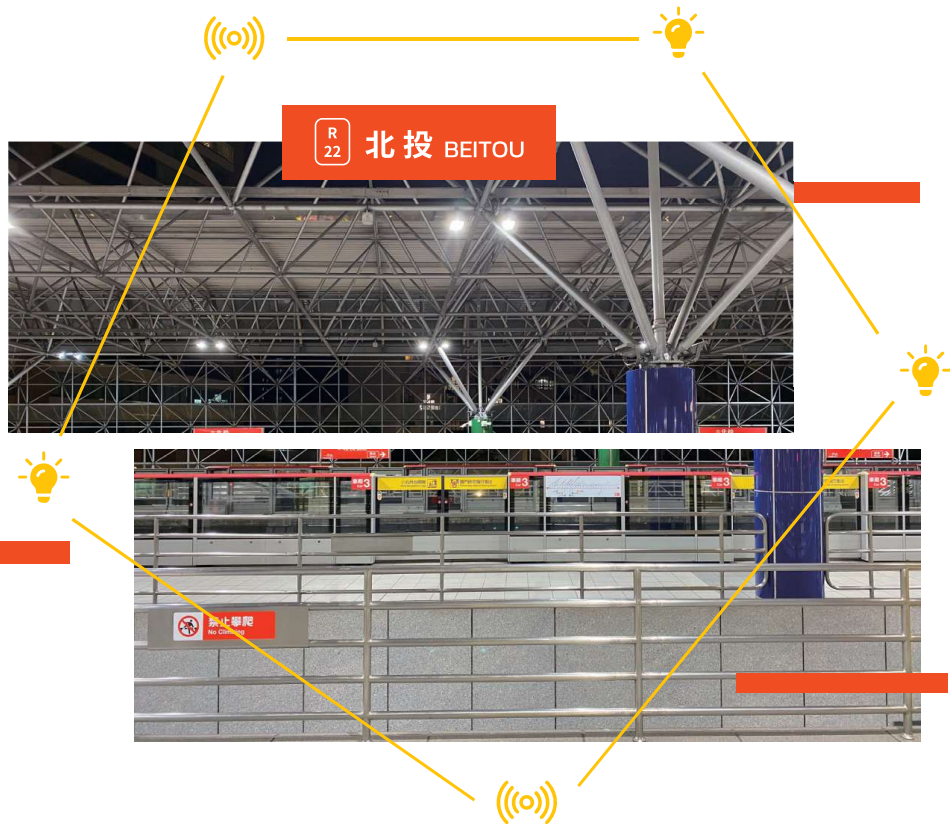


7月 Jul  
**23**

### 臺北捷運的環保綠能

廉政小學堂

臺北捷運利用北投機廠建置北市規模最大的太陽光電系統，一年發電量可達近 400 萬度，減少二氧化碳排放量約 2,205 公噸，推動環保綠色能源。



7月 Jul  
24

### 節能照明，乘客安心

廉政小學堂

臺北捷運節能照明系統，採用 LED 照明、智能感應等技術，廣泛運用於車站、周邊轉乘設施等場所，達到節能環保效果，增進夜間民眾安全。



# LED

7月 Jul  
25

## 發光二極體 (LED)

工程小百科

發光二極體 (LED) 係將電能轉化為光能的半導體電子元件，被譽為 21 世紀的新型光源，相較傳統光源，具有高效節能、不易破損等優點。



7月 Jul  
26

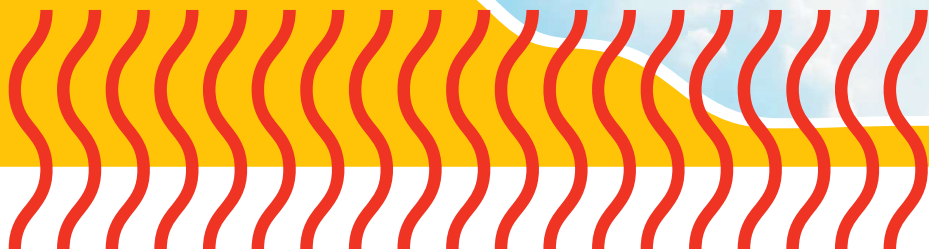
### 高溫作業，防暑必備

職安衛停看聽

雇主使勞工從事戶外作業，應規劃設置有效遮陽、灑水霧、陰涼休息區、供應適當飲料或食鹽水等熱危害預防措施。



36°C



7月 Jul  
27

慎防熱傷害

職安衛停看聽

雇主善用勞動部建置「高氣溫戶外作業熱危害預防行動資訊網」，線上取得工作所在地熱指數，並提供相對管理措施、熱疾病處置方式及鄰近醫療機構等資訊。

# NO!



7月 Jul  
28

秉持專業，勇敢吹哨

工程倫理教室

工程人員應秉持專業觀點，以客觀、誠實之態度勇於發言，支持正當言論作為，並譴責違反專業素養及不當之言行。



7月 Jul  
29

**潔身自愛拒同流**

**工程倫理教室**

工程人員對於同僚業務上之不當作為，應婉轉勸告或向有關單位檢舉，不得為其包庇、掩護或與其同流合汙。



不  
合  
法



不  
合  
理

7月 Jul  
30

不當指示，委婉阻止

工程倫理教室

工程人員不得對於同事或下屬進行不合法或不合理之指示，對於同僚於業務上有認為不當之作為，應婉轉勸告。



7月 Jul  
31

拒絕不當指示，秉持專業任事

工程倫理教室

工程人員對於機關之不當指示或要求，應秉持專業判斷，予以拒絕及勸導，並在法規的基礎下給予專業建議。



案例思考

## 違法傾倒營繕廢料

施工廠商得知其委託的清運業者竟違法傾倒營繕廢料，但如果此時向主辦機關告知並尋找新的廢棄物處理業者，可能會影響工程進度造成逾期。在撤換不良清運業者與公司營運利益之間，施工廠商該如何取捨？



AUGUST



8月 Aug

1

公益大於私利

工程倫理教室

工程人員應分辨及管理潛在的利益衝突情形，如個人利益與公共利益發生衝突時，應優先考慮公共利益及群眾福祉。

# ROLES AND RESPONSIBILITIES



8月 Aug

2

恪守本分，切勿圖利

工程倫理教室

工程人員任職於組織或參與專業團體，應秉持本分執行業務工作，不得利用組織或團體所賦予之權力或職權圖利自己或他人。

# 圖利？便民



8月 Aug  
3

## 圖利與便民

廉政小學堂

圖利是公務員故意違背法令圖得他人或自己不法利益，為法所不許；便民是公務員在法律允許範圍內給予民眾方便，屬依法行政。



8月 Aug

4

安全從「頭」做起

職安衛停看聽

為有效減少頭部受傷的風險，雇主對於進入營繕工程工作場所作業人員，應提供合適種類並配有帽帶之安全帽，使其正確戴用。



8月 Aug

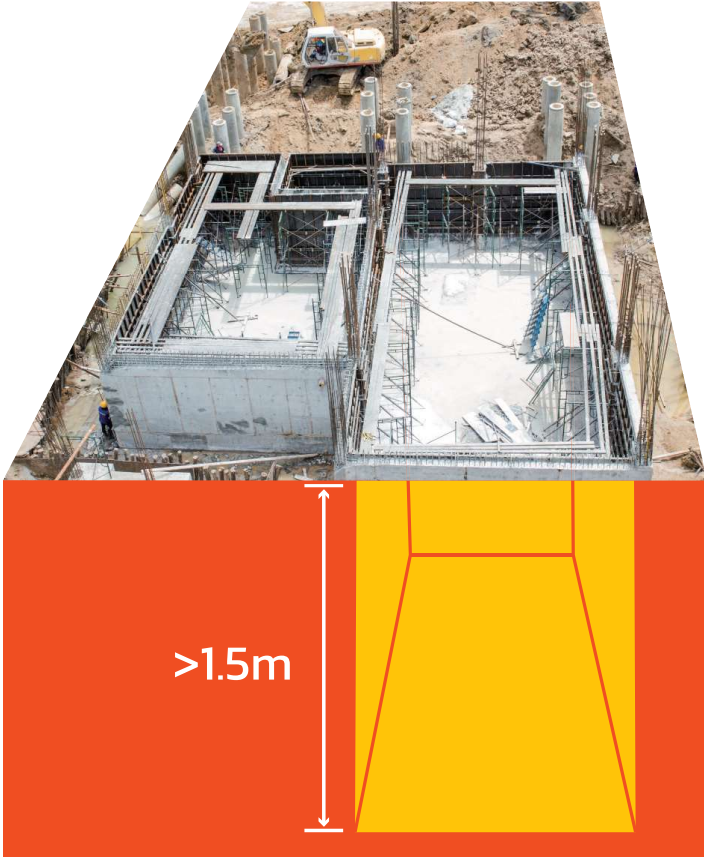
5

### 職業性聽力損失

職安衛停看聽

長期暴露在 85 分貝以上作業場所，事業單位應每六個月監測噪音一次以上。噪音作業的勞工，需正確配戴防護具，並應每年定期做噪音作業健康檢查。





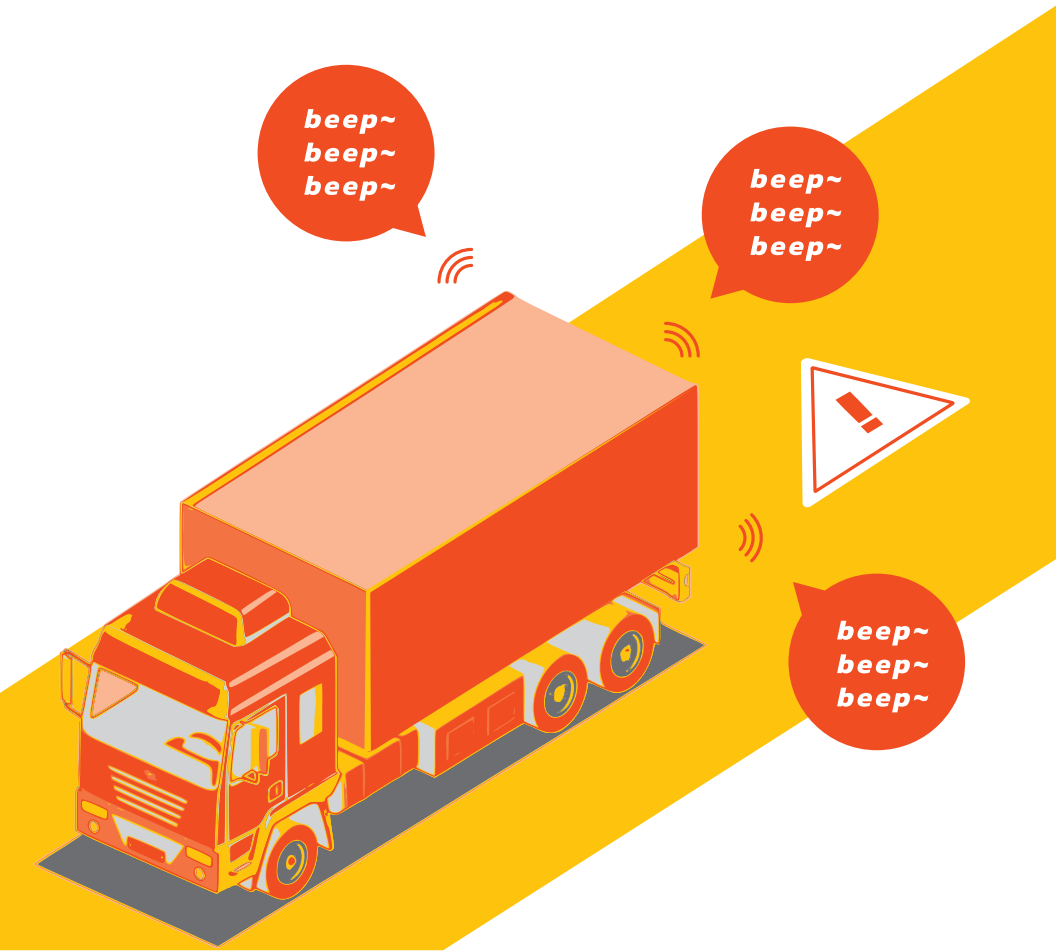
8月 Aug

6

開挖作業風險高，擋土支撐不可少

職安衛停看聽

進行露天開挖作業時，若開挖垂直最大深度超過 1.5 公尺，應由專任工程人員或相關技師妥為設計擋土支撐。



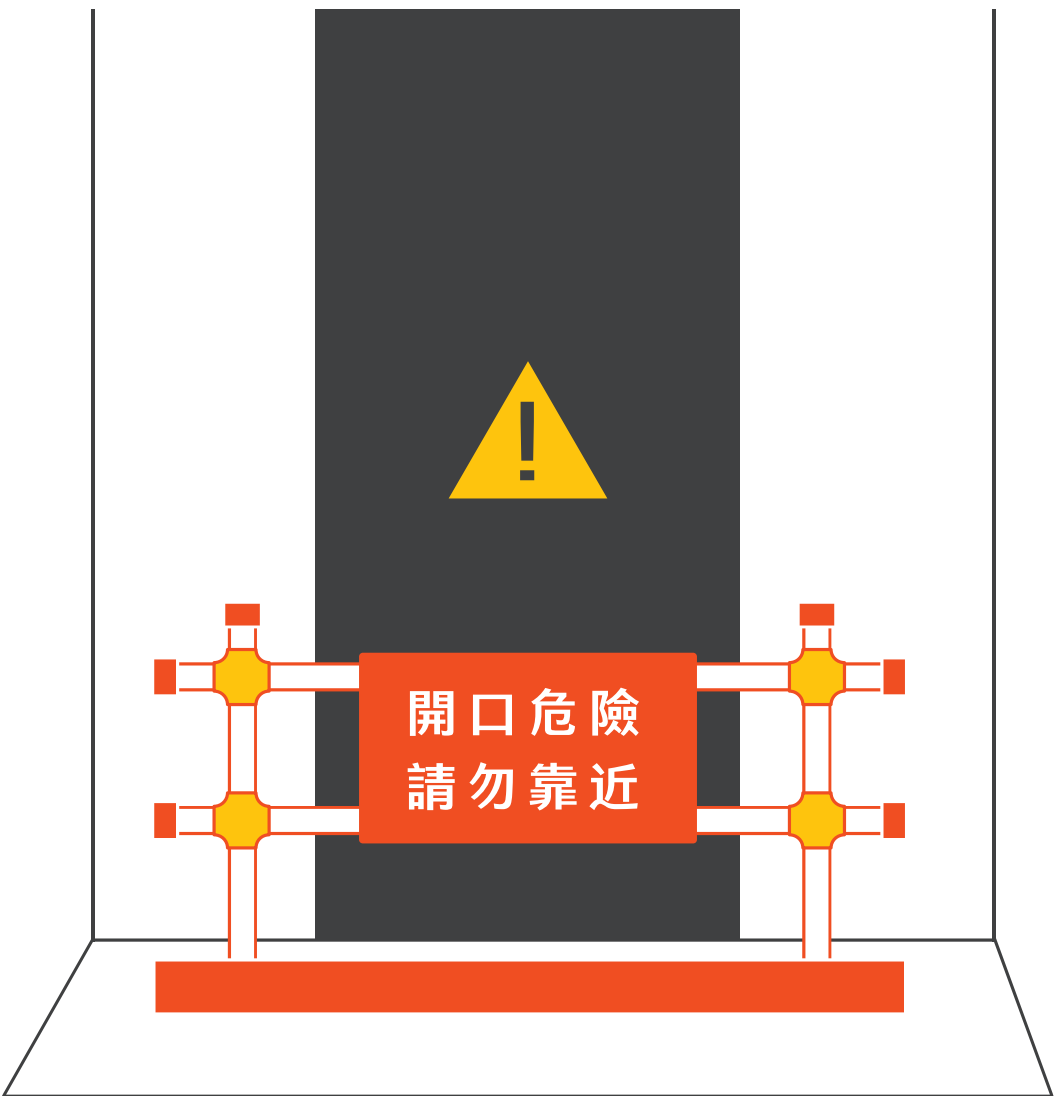
8月 Aug

7

車輛裝警示，安全不出事

施工平安符

從事露天開挖作業時，車輛機械應裝設倒車或旋轉警示燈及蜂鳴器，以警示周遭其他工作人員，維護工作安全。



8月 Aug

8

落實防護措施，施工萬無一失

施工平安符

作業區域之邊緣及開口部分或高處作業有墜落危險之處，應設置護欄、護蓋或安全網等防護設備，且其裝設皆應符合營造安全衛生設施標準等法令規範。



**SAFE!**

腳座應固定鎖緊

8月 Aug

9

機櫃固定好，地震免煩惱

施工平安符

安裝機櫃時應於腳座設置固定片並鎖緊，避免因地震或碰撞造成電子設備移動或傾倒，導致人員受傷或設備受損。



8月 Aug

10

牆面動整飾，品質不馬虎

施工平安符

施工時應確認內牆、外牆或地板之材料外觀符合規範。  
配合外型之整飾，各接縫之處均須用研磨機磨平。



8月 Aug  
11

插座要安裝，零件不兩光

施工平安符

開關插座之安裝工程，應確認接線盒、開關、插座及連接零件需使用經送審核可之廠牌、型式、或依合約之規定辦理，並經進場檢驗合格。

★ AWARD ★  
獲獎作品



8月 Aug  
12

復興北路穿越松山機場地下道工程

工程小百科

為世上少數於運作中機場跑道下方施作的工程，為確保飛機正常起降，減少沉陷量，引進無限自走工法，並結合管幕工法及自動化安全監測系統。

★ AWARD ★  
獲獎作品



8月 Aug  
13

### 忠孝橋引橋拆除及 周邊平面道路改善工程

工程小百科

為降低對交通流量影響，嚴格控管施工品質與時程，依不同橋梁型式規劃拆除工法，動員集結各式大型機具待命，順利提前完成拆橋作業。

圖片出處 / 臺北市政府工務局新建工程處



★ AWARD ★  
獲獎作品

108-111年

引進辦理  $\phi$  400mm 以上口徑自來水不斷水工法

8月 Aug  
14

108-111年中大口徑幹管配合工程

工程小百科

國內首次引進辦理  $\phi$  400mm 以上口徑自來水不斷水工法，於通水管線新增制水閥，不影響民眾用水，並提升管線汰換及維修之效率，利於供水調配。

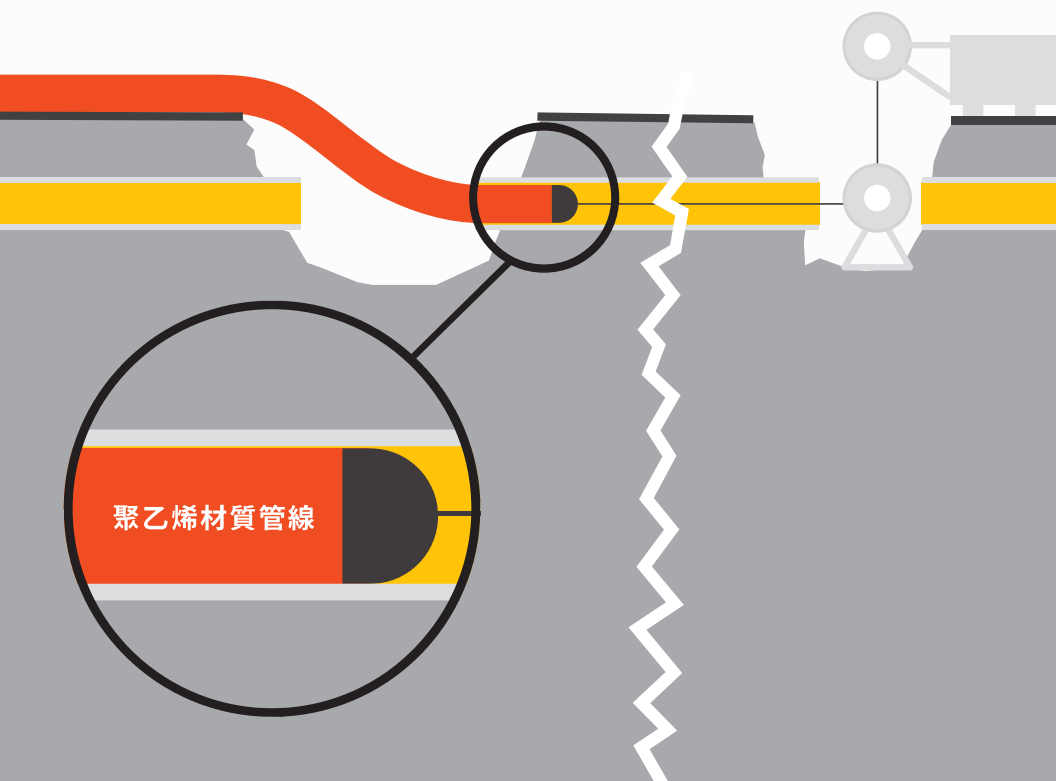


8月 Aug  
15

### 不斷水工法

工程小百科

屬免開挖自來水工程工法之一，以不斷水方式在原管上增設分支管或控制閥，後續為管線新設、更替及維修時可避免因停水造成民眾不便。



8月 Aug

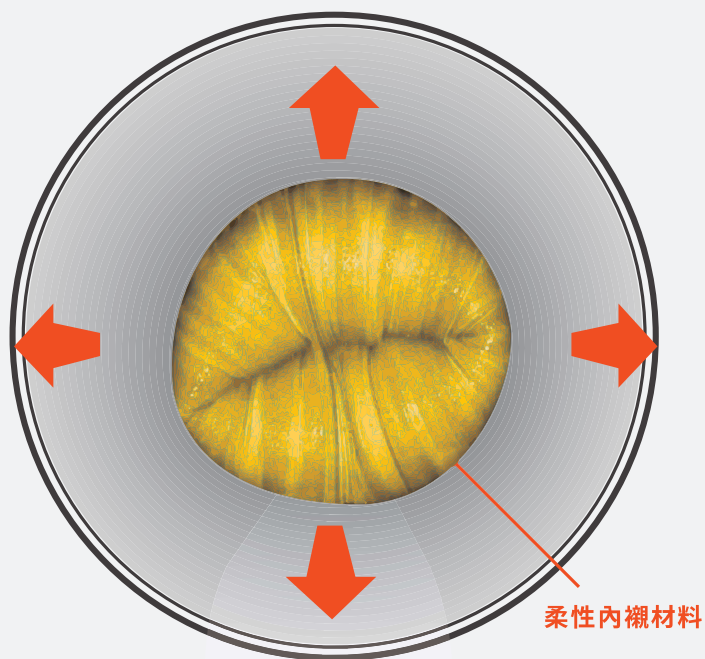
16

### 內套管工法

工程小百科

屬免開挖工法之一，常以聚乙烯材質管線採推或拉方式送入舊管，需結構性灌漿，使內套管與既有管形成永久形狀，適用於飲用水、瓦斯等管線。

## 管線正視圖



8月 Aug  
17

### 內襯固化工法

工程小百科

屬免開挖工法之一，將柔性內襯材料以水壓或氣壓方式加壓入既設管，擴張後緊貼於管壁，並以熱能將其固化，適用於任何形狀之飲用水、瓦斯等管線。

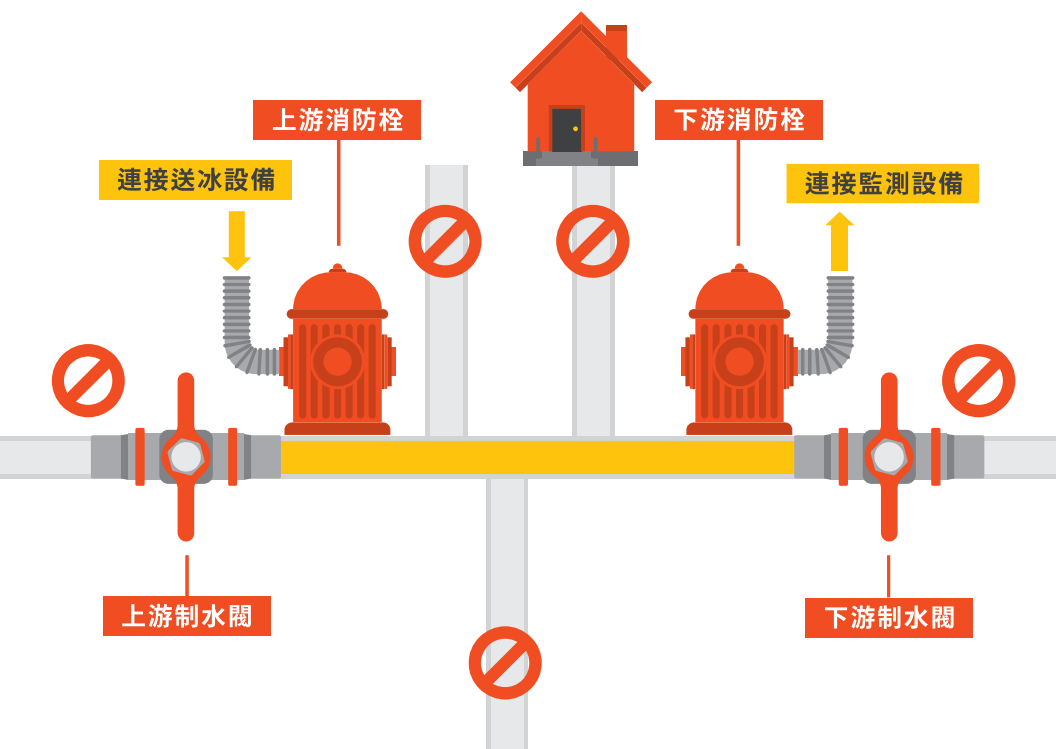


8月 Aug  
18

### 內套環修復工法

工程小百科

屬免開挖工法之一，於常溫狀態下，從自來水管內面修復接頭或其他指定位置進行修復，達到止水修補目的。

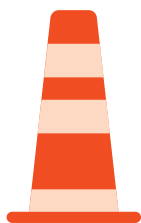


8月 Aug  
19

### 碎冰洗管工法

工程小百科

屬免開挖自來水管線清洗工法之一，將碎冰由上游消防栓注入管內，利用管內既有水壓及流速讓碎冰移動並磨擦管壁，自下游消防栓排出管內沉積物。



01.  
導鑽



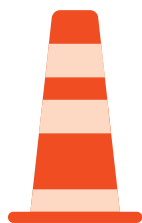
02.  
擴孔



03.  
修孔



04.  
回拉管



8月 Aug  
20

### 導引鑽掘工法

工程小百科

屬免開挖地下孔道佈管工法之一，利用鑽掘機連接於鑽桿末端之液體輔助鑽頭推入地下，可穩定鑽出一直線孔洞，再回拉擴孔與牽引完成管線設置。

人文  
社會

自然  
環境



工程  
專業

8月 Aug  
21

工程人員之「義務發生對象」

工程倫理教室

工程人員之「義務發生對象」包含：人文社會、自然環境、工程人員本身及其與外部之互動關係，以及對其專業之責任等。





8月 Aug  
22

**噓！承辦業務要守密**

工程倫理教室

工程人員應對所承辦業務保守秘密，除非獲得業主 / 客戶之同意或授權，不得洩漏有損其權益之相關資訊。



8月 Aug  
23

營業秘密，守口如瓶

工程倫理教室

工程人員不得將業主或客戶委託所完成之成果及相關資料公開或洩露予他人，工程人員應對其所承辦業務注意保密。



8月 Aug  
24

**專業從瞭解法令開始**

**工程倫理教室**

工程人員應確實瞭解及遵守與本身專業有關之法令規範，避免因不瞭解法規而做出違法之判斷或決策，並應謹言慎行，不作有違專業之行為。



8月 Aug  
25

遵守規章，謹守界限

工程倫理教室

工程人員應瞭解與遵守雇主組織規章及工作規則，未經同意不得擅用工作時間及雇主資源從事私人事務。

OK!

□□□?



8月 Aug  
26

**執業謹守權限，雇主權益優先**

**工程倫理教室**

工程人員應依職務權限執行業務，並應謹守公司授權的範圍，如涉及對公司權利義務的變更時，應主動告知雇主或主管。



8月 Aug  
27

### 電磁法（管線定位）

工程小百科

此工法用以偵測金屬管及地下金屬物件，非金屬管若於管線上或鄰近位置搭載電子訊號產生器，亦可使用，增加管線覓管準確性。



8月 Aug  
28

### 透地雷達（管線定位）

工程小百科

此工法用以偵測地下結構物、孔洞、不連續面及物質變化，建立資料與時間關係，繪製地底剖面圖或訊號反應圖，進而定位地下管線。



8月 Aug  
29

招商公平，行政透明

廉政小學堂

於廉政平臺網站中成立資訊公開專區，保障招商過程公平、公正、公開，維護工程倫理，避免限制競爭，落實行政透明。



臺北市北投區軟橋段  
88、91、93 地號市有土地



承德路

福國路延伸段

8月 Aug  
30

北士科招商，廉能治理好榜樣

廉政小學堂

臺北市北投區軟橋段 88、91、93 地號市有土地設定地上權案藉由廉政平臺匯集檢、廉力量，共同研商廉政風險，導入廉能治理措施，建構透明投資環境。

# INTEGRITY



8月 Aug  
31

## 共同推動工程倫理

廉政小學堂



廉政平臺透過召開座談會，以跨域合作的精神建立互信基礎，以公私協力之機制推動工程倫理，共同打造廉潔的重大公共建設。



案例思考

## 人力短缺

施工廠商在工地人力缺乏的情況下，如果考慮僱用非法外籍勞工，廠商可能會遇到受主管機關裁罰，以及勞工被遣返的風險。此時廠商應如何兼顧工程進度，又能避免僱用非法外籍勞工？



S E P T E M B E R





9月 Sep

1

建立互信，勇於任事

廉政小學堂

廉政平臺透過辦理跨域交流座談，建立互信機制，協助廠商與工程人員共同打造優質公務環境，勇於任事，偕同完成重大公共工程。



 Xinyi District, Taipei

9月 Sep  
2

土地招商，資訊對稱

廉政小學堂

臺北市信義區土地設定地上權廉政平臺，藉由提供明確法規、投標指引、都市計畫資料及開發權益事項，引導投標廠商合規參與，確保招商作業過程合理合法。

工程專案管理



工程專案管理

9月 Sep  
3

### 工程專案管理廠商的角色

施工平安符

機關得委託工程專案管理（PCM）廠商協助辦理工程履約，廠商須依法規及契約規定，以機關利益為前提，進行統籌管理、協調溝通及督導工程等事宜。

## 提醒義務



# NOTICE

9月 Sep  
4

### 專案管理廠商的提醒義務

工程倫理教室

專案管理廠商應提醒其工作人員及其他技術服務或工程廠商注意法令規定，善盡職責及履行契約義務，以免觸犯法令或違反契約規定而受處罰。

列車設備監視

道旁設備監視

車站設備監視



9月 Sep  
5

智慧監控行車安全

工程小百科

臺北捷運運用智慧設備監控系統，以物聯網監測車站、道旁及列車，各項數據即時精確掌控，乘車更安心。



# Unattended Train Operation (UTO)

(( 無人駕駛 ))

(( 無人駕駛 ))



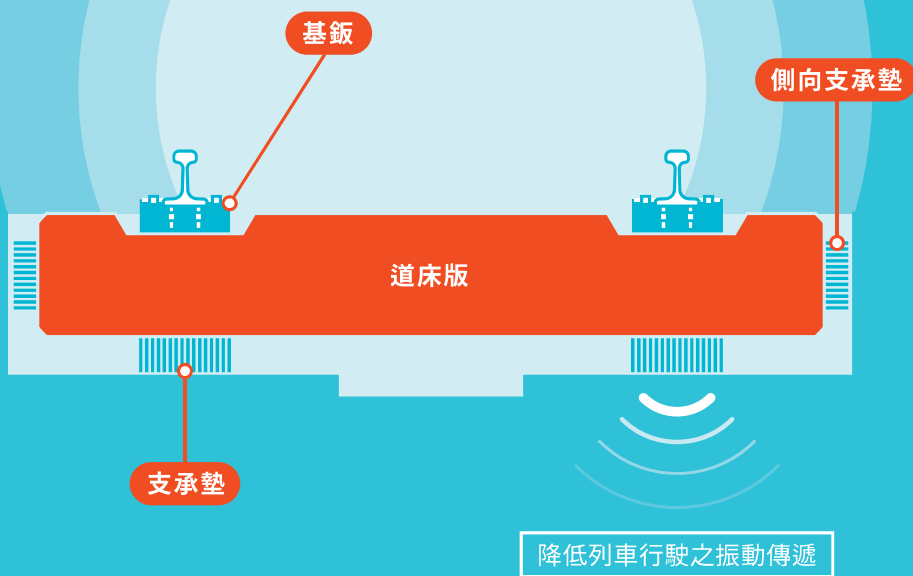
9月 Sep

6

捷運無人駕駛系統

工程小百科

臺北捷運文湖線、環狀線採用無人駕駛系統，實現人本、永續、智慧、效率及低碳的綠色運輸城市。



9月 Sep  
7

### 浮動式道床軌道

工程小百科

臺北捷運新蘆線軌道標採用浮動式道床軌道，在混凝土道床下鋪設天然橡膠支承墊，藉此降低列車行駛產生之振動傳遞至土建結構上。



9月 Sep

8

### 捷運大安森林公園站

工程小百科

臺北捷運「大安森林公園站」將公園的風景與捷運站融合，周圍植被提升空氣品質、營造舒適環境，增加旅客與公園互動及停留休憩的機會。



9月 Sep  
9

### 捷運視覺饗宴

工程小百科

臺北捷運系統強調便捷安全並重視舒適美觀，率先推動藝術與工程的結合，經由多樣化的作品設計來加強車站的地緣特色及促進捷運建設之親和力。



9月 Sep  
10

### 車站裝修，材料慎選

工程小百科

捷運車站外觀及室內公共區裝修材料選擇，除了配合車站建築造型設計與意象外，裝修材料會考量「符合國家標準」、「綠建材標章材料」等重點進行擇選。

★ AWARD ★  
獲獎作品



9月 Sep  
11

環狀線 CF650 區段 CF651B 子施工標

工程小百科

因應位處人口密集、路幅狹窄及現有高架道路之條件下，採用臺灣捷運首次之高架疊式車站設計，縮小車站量體結構尺寸以達 CO<sub>2</sub> 減量目的。

誠實

無私



公平

公正

9月 Sep  
12

無私精神，傳遞幸福

工程倫理教室

工程的良窳對於人類、社會具有重大且深遠之影響，工程人員應秉持誠實、無私、公平、公正之精神，致力維護公共安全及福祉，達成工作目標。



PROFESSIONAL



9月 Sep  
13

遵行法規，樹立專業形象

工程倫理教室

工程人員應確實瞭解及遵守與本職相關之法令規範，並應謹言慎行，端正工程環境優良風氣，建立專業形象。





9月 Sep  
14

### 專業職人贏得尊重

工程倫理教室

專業技能為工程人員之必備條件，而專業態度更為工程人員執行業務時應堅持之原則，尊重自身專業，才能獲得他人的尊重。



9月 Sep  
15

良性競爭，共創雙贏

工程倫理教室

工程人員同業間應以既合作又競爭的心態彼此相互砥礪，以良性競爭追求專業成長，創造雙贏局面。

~~獨攬功勞~~

~~推卸責任~~

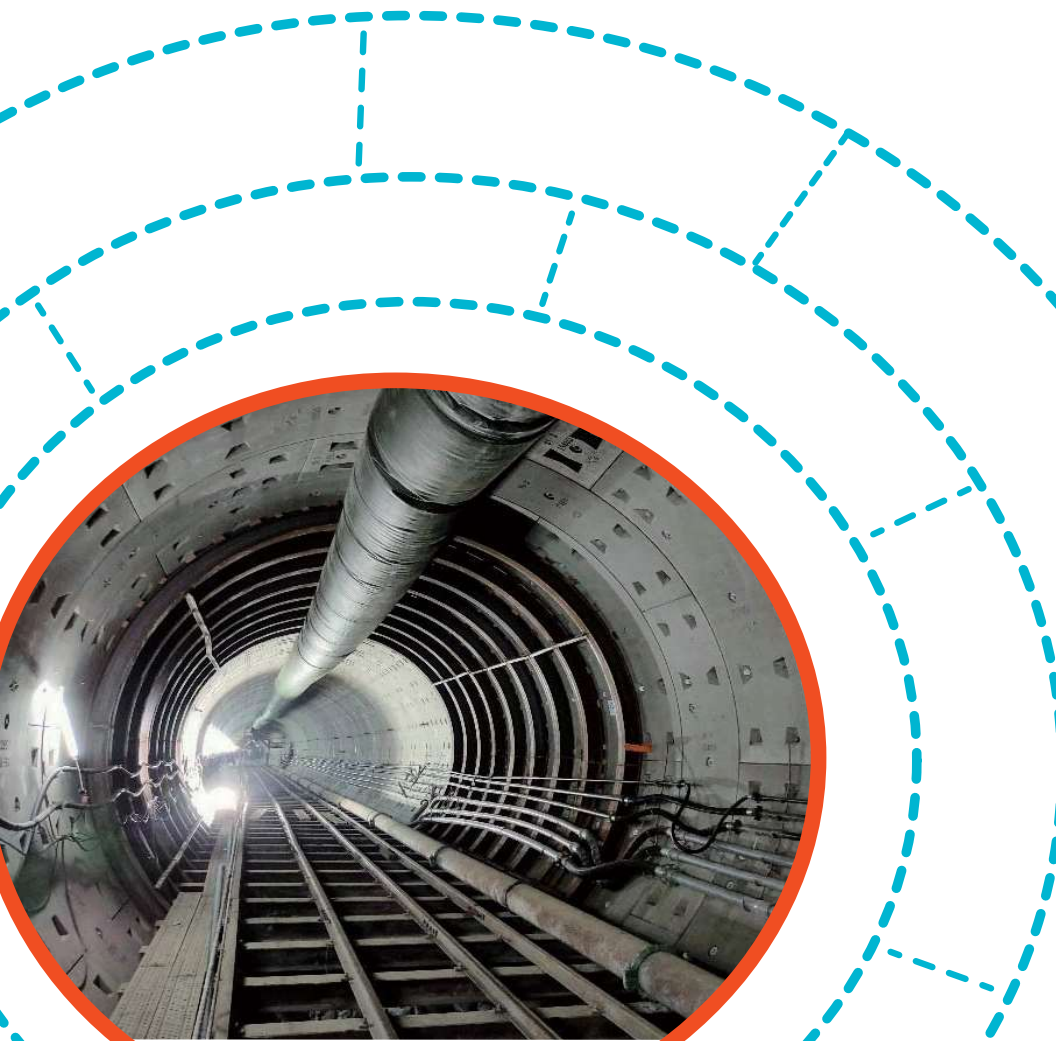


9月 Sep  
16

團隊的贏才是贏

工程倫理教室

工程人員與同僚間應互相尊重，不應將同僚工作的成果功勞占為己有，也不應因過失而推卸責任，影響團隊和諧。



9月 Sep  
17

### 萬大線 CQ850A 區段標

工程小百科

面臨過河隧道最長，坡度最大，聯絡通道最多，開挖最深及隧道近接等挑戰，採用即時背填灌漿工法，控制建物累計沉陷量在 5 公釐以內。



灌漿作業中

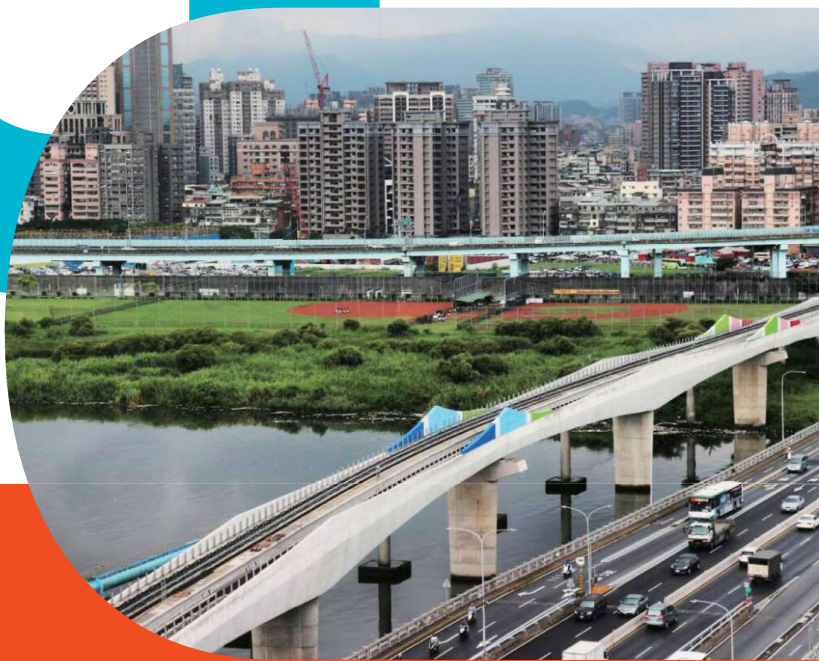
9月 Sep  
18

### 潛盾背填灌漿工法

工程小百科

為防止因盾尾空隙未填塞而導致地表沉陷、地下水滲漏等問題，潛盾施工中會進行即時灌漿作業，以維持周遭土壤地盤穩定。

★ AWARD ★  
獲獎作品



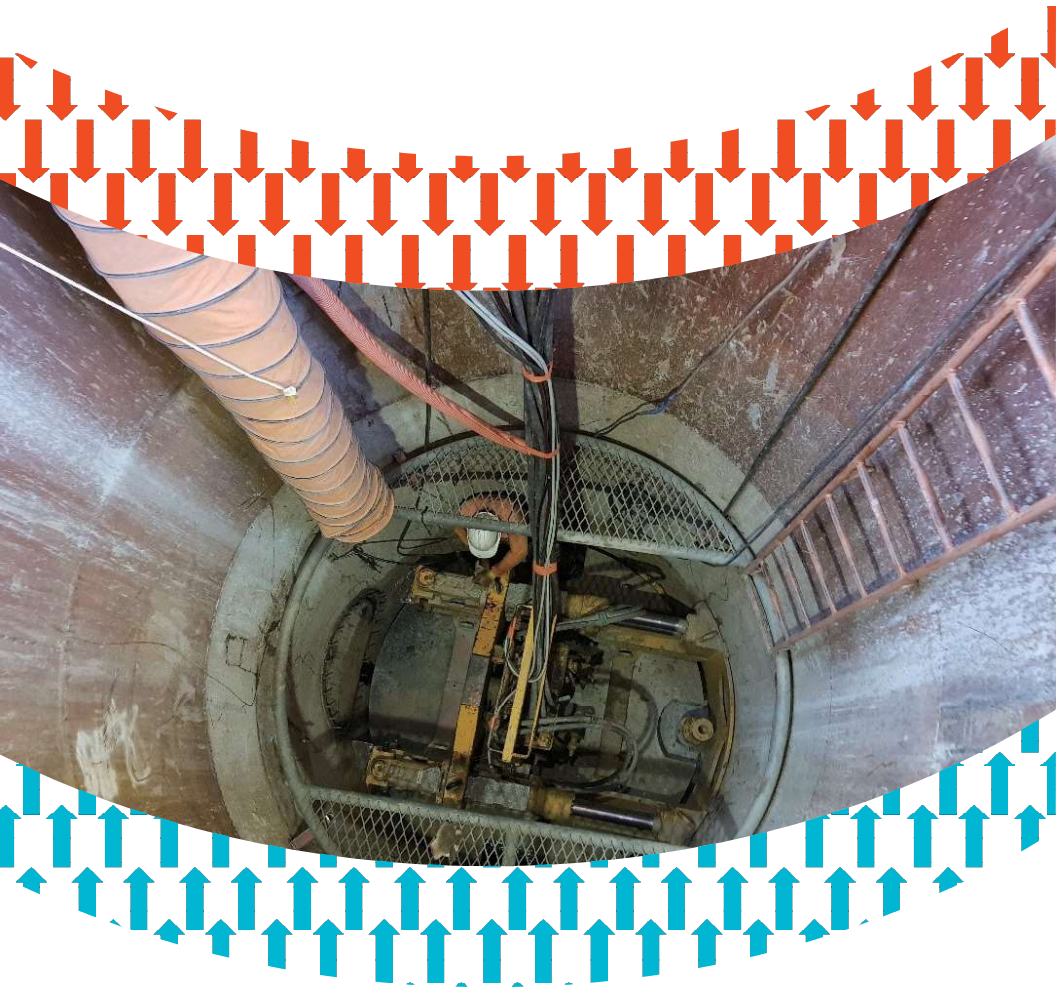
9月 Sep  
19

### 環狀線 CF660B 區段標工程

工程小百科

本工程跨大漢溪高架橋基礎橋墩以河道圍堰施工；橋梁採不平衡式懸臂節塊推進工法及預鑄 U 型梁及鋼箱梁吊裝工法，車站則導入工程生命週期及綠建築概念。

圖片出處 / 新北市政府捷運工程局

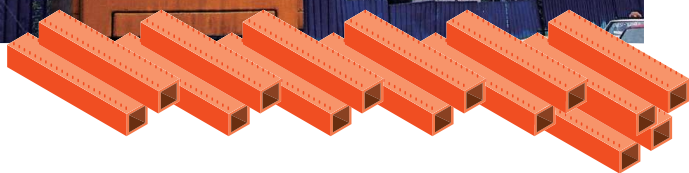


9月 Sep  
20

### 推進工法

工程小百科

屬免開挖工法之一，在發進井內藉油壓千斤頂等推力將鋼筋混凝土管或鋼管推至到達井，使管材在地下連成一線，可配合地質改良等輔助工法。



9月 Sep  
21

### 鋼箱梁吊裝工法

工程小百科

以吊梁設備將預鑄之箱型梁吊掛固定，並利用已吊裝完成之橋面運輸箱型梁，目前已運用於臺北捷運文湖線、環狀線等工程。





9月 Sep  
22

### 中正橋改建工程

工程小百科

國內首次採用夾推工法架設中正橋改建工程主梁，以架設臨時支堡柱，平行配置於舊橋墩下游側，同時可縮減施工平臺尺寸來符水理需求。

歸責廠商之瑕疵



9月 Sep  
23

無法使用期間不計入保固期

施工平安符

保固期內，因可歸責於廠商之所生瑕疵，致全部或部分採購標的無法使用時，該無法使用期間不計入保固期，並由機關通知廠商。



保固期內瑕疵應改正



9月 Sep  
24

#### 廠商於保固期內的瑕疵改正

施工平安符

保固期內，可歸責於廠商之瑕疵，其應於指定期限內無條件改正。逾期末改正者，機關得逕為處理，所需費用由廠商負擔或保固保證金支付。

# Warranties and Quality Assurance

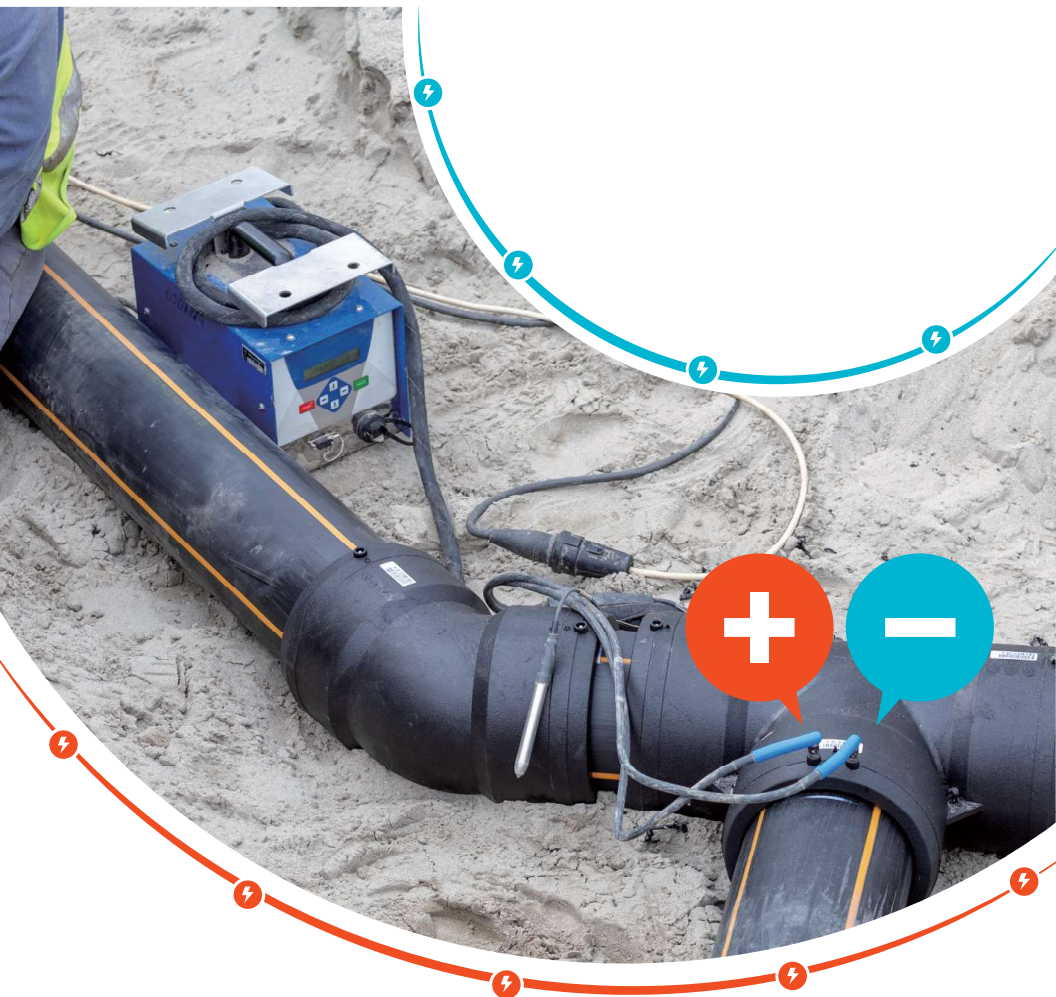


9月 Sep  
25

廠商設計監造，保固責任不可免

施工平安符

公共工程驗收合格後，於保固期間發生瑕疵，如係規劃設計錯誤、監造不實等，致機關遭受損害，廠商設計監造之責任，不因而免除。

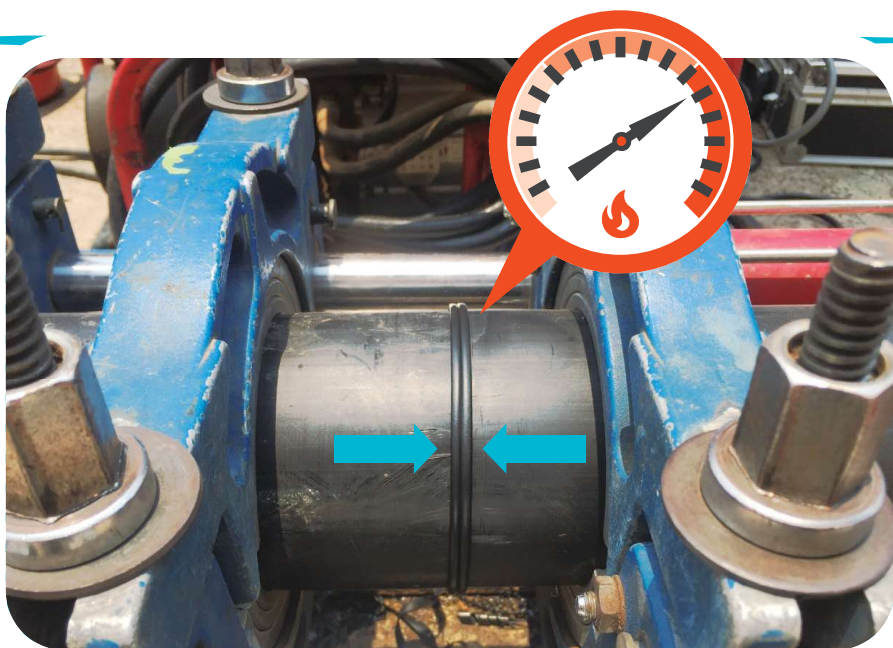


9月 Sep  
26

### 電焊套熔接法

工程小百科

將內含電阻線絲的接頭，通以直流電流至電焊套的正負兩極，使接頭材質與接合管面合為一體。適用於管路滲漏快速修復、高壓管路施工等。



9月 Sep  
27

### 熱熔對接法

工程小百科

無須接著劑或添加物，剛性連接管線，接頭處耐壓、抗拉力強於原母管，節省施工成本與降低接頭處滲漏的可能性。

地上施工



地下施工



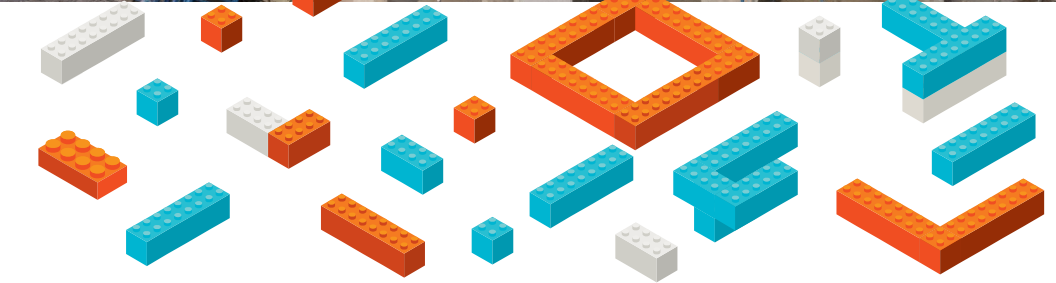
預埋地下結構體

9月 Sep  
28

### 逆打工法

工程小百科

屬建築物地基結構施作工法之一，在結構物周圍施築擋土設施並預埋地下結構體之鋼柱與基樁來承受結構體重量，再同時進行地上、下結構施工。



9月 Sep  
29

### 系統模板工法

使用特殊材質及系統化組合施工，就像積木，不同尺寸構件組合成各式建築空間。可減省泥作、木材廢料，亦能提升施作效率及建築結構強度。

工程小百科





9月 Sep  
30

### 智慧地錨工法

工程小百科

內湖社區地錨擋土牆補強工程，以全浪管包覆整段預力地錨，改善傳統地錨易受鏽蝕弱點，避免地錨易受地下水滲入影響功能，提高地錨擋土牆之安全耐久性。

書名 開工大吉曆 Daily Ethics  
出版機關 臺北市政府政風處、臺北自來水事業處  
審查小組 李春政、黃毓珍、林采蓁、曾少筠  
編輯小組 鄭智元、林佳靜、曾川原、蔡明鴻、洪珮珊、楊蕙禎、謝伊婷、  
林娟年、陳昭伶、洪曉嵐、王湘涵、蔡宜蓁、潘俊呈  
美編設計 卵白設計工作室

---

#### 臺北市政府政風處

110204臺北市信義區市府路1號  
<https://doge.gov.taipei/>  
02-2720-8889

#### 臺北自來水事業處

106222臺北市大安區長興街131號  
<https://www.water.gov.taipei/>  
02-8733-5678

出版年月 2023年（民112）11月  
編印 臺北市政府政風處  
版次 初版  
印刷 電子書

ISBN | 978-626-7381-05-2  
GPN | 1011201370

版權所有，翻印必究

Integrity shapes the enterprises.

